



MANOIR DE
KERNAULT

CHEMINS DU PATRIMOINE EN FINISTÈRE



DÉPARTEMENT
Finistère
Penn-ar-Bed

DOSSIER DE PRESSE



QUAND LA MER MONTE

TERRES ET CITÉS ENGLOUTIES

29 JUIN AU 3 NOVEMBRE 2024



Sommaire

① Communiqué de presse : Quand la mer monte...Terres et cités englouties	p. 4
② Le parcours de l'exposition	p. 6
▪ Introduction	p. 6
▪ Partie 1 : La terre ferme	p. 8
▪ Partie 2 : La plage	p. 10
▪ Partie 3 : L'engloutissement	p. 12
▪ Partie 4 : Actualité	p. 14
③ Collaboration avec la Cie Safar	p. 16
④ La conception de l'exposition	p. 18
⑤ Autour de l'exposition	p. 20
▪ La médiation	p. 20
▪ Les évènements	p. 21
⑥ Le Manoir de Kernault	p. 22
⑦ Chemins du patrimoine en Finistère	p. 24
⑧ Photos et conditions d'utilisation	p. 26
⑨ Informations pratiques	p. 28

① COMMUNIQUÉ DE PRESSE

« QUAND LA MER MONTE... TERRES ET CITÉS ENGLOUTIES »
 Expo-expérience du 29 juin au 3 novembre 2024



Fidèle à sa réputation de « manoir aux histoires » engagé dans la valorisation de la transmission orale et de l'imaginaire, le Manoir de Kernault présente fin juin sa nouvelle expo-expérience. Une exposition immersive qui plonge le visiteur dans l'univers captivant des terres et cités englouties, explorant la notion poétique de submersion et révélant les mystères enfouis sous les vagues. Une traversée entre récits, cartes, œuvres d'art, poster numérique et objets archéologiques.

Ys, Atlantide, Aïse, Contre'r Gwaelod, Lyonesse, Vineta, Kitej... Loin de disparaître de notre esprit lorsqu'elles sont englouties, les cités légendaires y restent bien vivantes... D'ailleurs, certains disent qu'elles ne sont qu'endormies !

La légende de la Ville d'Ys continue d'alimenter de nombreuses créations et l'antique Atlantide pousse encore aujourd'hui des hommes à partir en expédition. Ces légendes mettent en scène des cités prestigieuses au destin tragique, mais des témoignages encore plus nombreux, appuyés par des preuves matérielles observées sur le littoral, nous rappellent la banalité de la submersion...

Souvent bien localisés et de sources bien identifiées, ces récits contiennent pourtant des éléments identiques, malgré les distances géographiques. Peut-être parce que la montée du niveau marin depuis 20 000 ans est une préoccupation partagée par de nombreux habitants de la Terre, que ce soit en Bretagne ou en Australie. Les légendes de submersion témoignent de la résistance des habitants à

l'élévation du niveau de la mer et elles nous permettront peut-être de mieux appréhender les risques actuels.

De la terre ferme à l'océan, vous parcourez la lieue de grève à la recherche des terres et cités disparues. Et, à défaut de sirène, c'est la parole des conteurs qui vous entraînera sous les eaux !

À l'occasion de cette exposition, le Manoir de Kernault invite le conteur Lukaz Nedeleg de la compagnie Safar qui présente deux propositions artistiques : *Le conte introductif* et *Les légendes sur la plage*.

« Ma mère a vu la ville d'Is s'élever au-dessus des eaux. Ce n'était que château et tourelles. Dans les façades s'ouvraient des milliers de fenêtres. Les toits étaient luisants et clairs, comme s'ils avaient été de cristal. Elle entendait distinctement les cloches sonner dans les églises et le murmure de la foule dans les rues.. »

Témoignage de Jeanne-Marie Bénard de Port-Blanc, recueilli par Anatole Le Braz (La légende de la mort)

▲ NOTE SUR LA SCÉNOGRAPHIE

Les visiteurs avancent de plus en plus vers la mer... jusqu'à l'engloutissement. Ils parcourent une longue grève sur laquelle, au fil de leur déambulation, ils découvrent des légendes réunies là, sans doute au gré des marées...

Les scénographes et graphistes associés pour l'expo-expérience sont **47 Nord** et **Sfumato Studio**. Leur scénographie contribue à plonger les visiteurs « dans l'univers captivant des terres et cités englouties, explorant la notion poétique de submersion et révélant les mystères enfouis sous les vagues ». Elle nous propose « une expérience sensorielle et intellectuelle qui transcende le temps, capturant l'imagination des visiteurs, provoquant une réflexion profonde sur la fragilité de nos civilisations face aux éléments, tout en célébrant la beauté éternelle et poétique de ces mondes perdus sous les flots. »



② LE PARCOURS DE L'EXPOSITION

« QUAND LA MER MONTE... TERRES ET CITÉS ENGLOUTIES »

▲ INTRODUCTION

À l'entrée de l'exposition, les visiteurs sont accueillis par la représentation d'une cité merveilleuse spécialement réalisée pour l'exposition par Matthieu Bouland du Sfumato Studio. Ils peuvent alors s'amuser à repérer de nombreux détails, sur le principe du jeu « Cherche & trouve ». Dans le même espace, une table-planisphère propose aux visiteurs de retrouver leur chemin vers les terres et cités englouties.

Ces activités en autonomie permettent de patienter en plongeant dans les légendes des cités englouties avant d'entrer dans l'espace du **récit introductif**. Les visiteurs profitent ainsi pleinement de l'expérience suivante en arrivant au début de l'histoire...

Les visiteurs deviennent alors spectateurs pour regarder la racontée filmée. La vidéo rend bien présent le conteur Lukaz Nedeleg de la Compagnie Safar qui raconte un récit à portée universelle reprenant des éléments et motifs récurrents des légendes de submersion.

La vidéo est doublée en anglais et sous-titrée.

👉 Les + de l'exposition



👉 Les textes principaux de l'exposition ont été reformulés en Facile à lire et à comprendre par l'équipe de l'Atelier FALC de l'ESAT de Cornouaille

👉 Contenus et textes en breton

👉 Textes et doublages en anglais

👉 Pour le public adulte, un outil numérique propose des contenus complémentaires, accessibles par le biais de son propre Smartphone ou grâce à une tablette prêtée à l'accueil.

👉 Pour les personnes non et malvoyantes, les textes principaux sont disponibles en version audio.



La cité merveilleuse, illustration présente dans l'exposition, invitant les visiteurs à jouer à Cherche & trouve
© Sfumato studio

▲ PARTIE 1 : La terre ferme

À l'entrée de cet espace, des objets symboliques des légendes sont exposés : une « authentique » ardoise de la Ville d'Ys, les pièces de monnaie de la Ville d'Ys créées par l'artiste Pierre Toulhoat, ainsi qu'une cloche ayant séjourné sous la mer, même s'il s'agit d'une cloche de navire et non d'une des nombreuses églises englouties évoquées dans les légendes.

Que savons-nous de ces terres et cités englouties ?

Que l'on soit sur la plage du Ris à Douarnenez, au fond de la baie galloise de Ceredigion ou sur les bords de la Mer baltique, certains racontent que l'on peut entendre le son des cloches provenant de la mer et que l'on peut voir la fumée des cheminées s'élever au-dessus des flots...

Une légende prend souvent la forme d'un témoignage vécu, cherchant à affirmer sa véracité. Et si nous n'avons pas directement assisté à l'évènement, la source est sûre et précise, les noms des personnes sont cités, souvent un membre de la famille, même quand plusieurs générations nous séparent.

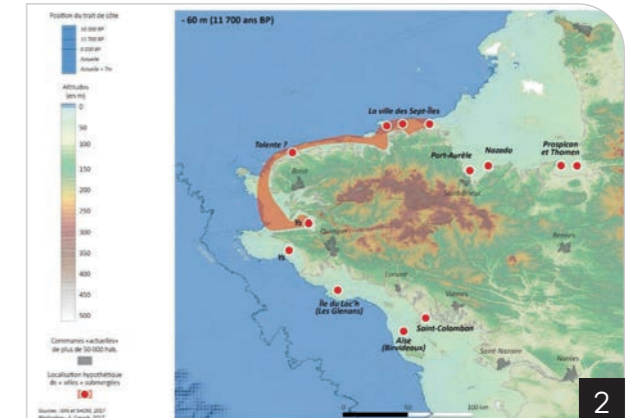
Cependant, malgré l'abondance des récits, aucune cité entière n'a jamais été retrouvée sous la mer... Mais, l'étude géologique et notamment sédimentaire permet de constater les changements considérables que les zones littorales connaissent à travers le temps. Des forêts fossilisées, des artefacts et des sites archéologiques sont découverts sous les dunes et sur l'estran à la faveur de démaigrissements de plages et d'érosion du trait de côte. Les pêcheries et les monuments mégalithiques sont autant de témoins de l'occupation humaine de terres aujourd'hui ennoyées. Enfin, les cartes géographiques, les photographies et autres cartes postales, et même les œuvres picturales peuvent nous éclairer sur des évolutions plus récentes du paysage.

Ainsi les légendes viennent nous rappeler des évènements passés et, réciproquement, ces « preuves » matérielles peuvent nous donner des indices sur ces récits.

🕒 Poster numérique de l'ouest de l'Europe

Proposé sur un grand écran tactile, ce poster indique la situation supposée de plusieurs cités englouties. Il permet au visiteur de passer du niveau marin d'une époque donnée à un autre et, en balayant l'écran de gauche à droite, de l'état actuel des côtes à la partie où l'on voit l'évolution dans le temps depuis -20 000 ans, le maximum glaciaire, lorsque le niveau marin était de -120 mètres par rapport à l'actuel.

Réalisé par Julie Pierson de l'UBO



1. Pièces de monnaie de la Ville d'Ys

Création de Pierre Toulhoat

Ici trésor enfin retrouvé de la Ville d'Ys, la pièce de monnaie est un objet récurrent des légendes de submersion car acheter quelque chose à un habitant d'une cité engloutie est l'une des façons de la faire revenir sur terre et ses habitants redevenir mortels.
Collection particulière

2. Carte Montée des eaux

Carte de la montée des eaux depuis 20 000 ans avec les situations supposées de cités englouties bretonnes
© Axel Creach

3. Cloche sous-marine

Le son des cloches est un élément commun à de nombreuses légendes. Cette cloche qui a séjourné dans la mer, n'est cependant pas une cloche d'église. Elle fut utilisée sur le navire *L'Indian* à partir de 1750. Celui-ci fit naufrage au large de Kerlouan, dans le nord du Finistère, en 1817. Prêt du Département des recherches archéologiques subaquatiques et sous-marines (DRASSM)

▲ PARTIE 2 : La plage

Dans cet espace, les visiteurs se déplacent comme sur une plage et découvrent les douze légendes sélectionnées pour l'exposition à travers des capsules sonores, des cartes... Elles sont mises en relation avec des objets témoins de la montée des eaux, datant de différentes périodes : bois fossilisé, mobilier archéologique...

Des cités merveilleuses à la banalité de la submersion

« Autrefois, ma grand-mère menait les vaches jusqu'à ce rocher là-bas, celui qui dépasse à peine de l'eau... » Cette petite phrase, glissée dans la conversation, loin des ressorts dramatiques d'Ys ou de la tragédie atlante, nous informe qu'une submersion somme toute banale a eu lieu. Une petite phrase que l'on entend tout au long du littoral !

La légende de la Ville d'Ys continue d'alimenter de nombreuses créations, que ce soit dans le domaine des arts plastiques, de la bande dessinée ou de l'audiovisuel. Cela est sans doute dû à ses personnages extraordinaires, la princesse Dahut et le roi Gradlon, qui peuvent être - et ont été - interprétés de maintes façons, confrontant féminin et masculin, païen et chrétien, amour et mort, création et destruction...

D'autres légendes que celle de la Ville d'Ys ou de la célèbre Atlantide parlent de cités merveilleuses dont l'engloutissement est souvent la conséquence de l'orgueil démesuré et des mœurs dissolues de leurs habitants.

Mais, plus simplement, les récits de submersion tiennent souvent en quelques mots exprimant la possibilité d'accéder à des lieux aujourd'hui ennoyés : la terre où l'on allait librement, une plaine fertile, un champ où l'on menait les troupeaux, une forêt pleine de bêtes sauvages... Ces quelques mots sont aussi ceux de la toponymie indiquant d'anciennes pêcheries (Goret en breton) ou des marais salants disparus (Pouliquen en breton).

⊙ Douze légendes de submersion à découvrir

Quelques-unes en Bretagne (Ys, Aïse et les îles Glénan et jusqu'à la baie du Mont-Saint-Michel), quelques autres dans l'aire culturelle celtique (Cantr'e'r Gwaelod au Pays de Galles, Lyonesse et les îles Scilly en Cornouailles, les îles Monach dans les Hébrides en Écosse), et d'autres encore dans le reste du monde dont la plus célèbre d'entre elles, l'Atlantide, mais aussi Vineta (Mer Baltique), Kitej (Russie), ou encore les terres englouties australiennes avec l'exemple des îles Wellesley. New York (USA) est aussi évoquée, pour ses fréquentes submersions dans des œuvres de science-fiction.



1. Archipel des Glénan
© Ibex73

2. La Ville invisible de Kitej, tableau de Konstantin Ivanovich Gorbatov, 1913

3. La forêt engloutie de Borth
Aux grandes marées, dans la baie de Ceredigion, apparaît la forêt de Borth
© Ian Medcalf



4. Mémoire d'Atlantide, œuvre de Valentina Vannelli

Cette photographie fait partie d'un ensemble d'études et d'expériences réalisées à la suite de l'immersion de négatifs dans l'eau. La pellicule photographique est ici la métaphore d'un territoire, d'une idéologie engloutie, celle de l'Atlantide. Ce projet questionne les formes d'une Atlantide contemporaine et la mémoire de cette utopie inachevée.

Réalisée pour la première fois en 2018, elle a été retirée spécialement pour l'exposition

▲ PARTIE 3 : L'engloutissement

De l'engloutissement et comment l'éviter...

Les légendes de submersion témoignent de la résistance des habitants à l'élévation du niveau de la mer. En Australie, les récits énoncent plusieurs types de stratégies de protections mises en œuvre par la population, faisant écho aux digues et hauts murs qui protègent Ys ou Cantre'r Gwaelod, au nord-ouest de l'Europe.

Mais la mer continue de monter... Et quand ce n'est pas le Diable qui ouvre les portes, terres et cités finissent naturellement englouties. On ne sait plus où se trouvaient Ys ou l'Atlantide, pour lesquelles nombre d'hypothèses de localisation sont formulées, si elles ont jamais existé.

⊙ Dispositifs muséographiques

Dans cet espace, plusieurs dispositifs sont installés pour les visiteurs :

- **« Et vous, quelle sera votre stratégie ? »**. Les visiteurs pourront voter pour la stratégie de défense contre la montée des eaux qu'ils trouvent la plus pertinente, entre quatre solutions.
- **Un bac à sable à réalité augmentée ou sandbox** permet aux visiteurs de modeler, remodeler... et même engloutir l'île qu'ils ont construite, lors d'une expérience sensorielle.
- **Un atelier « Fabriquer la clef de sa cité »** est également proposé, avec plusieurs accessoires au choix pour la personnaliser (rubans, bois flotté, coquillages).



1. Menhir de Men Ozac'h dans l'anse de Saint-Cava à Plouguerneau dans le Finistère

© Julien Ogar

2. Quelle stratégie de défense adopter ?

© CDP29

3. Fabriquer la clef de sa cité

© CDP29

▲ PARTIE 4 : Actualité

Des légendes aux risques de submersion

La reprise contemporaine de l'élévation du niveau de la mer à la fin du 19^e siècle, principalement liée au réchauffement climatique, suscite en nous la peur de la submersion.

L'actualité mondiale abonde malheureusement d'exemples de submersions récentes et dramatiques, ainsi que d'exemples spectaculaires d'érosion du trait de côte.

De génération en génération, les légendes de submersion traversent le temps car il s'agit d'un risque important. Leur transmission et leur renouvellement peut nous permettre de rester attentifs aux changements environnementaux et, qui soit, de mieux nous y adapter.

➤ Dispositifs muséographiques

- ➊ **Une borne de consultation à trois entrées** : des exemples flagrants d'érosion du trait de côte, des submersions lors de tempêtes, comme Xynthia, et enfin l'observation de l'évolution du paysage littoral grâce à l'histoire de l'art.
- ➋ **Un jeu de plateau collaboratif** unissant les joueurs contre la montée du niveau marin permet de faire une pause ludique à la fin du parcours de l'exposition.



1. Bretagne - Et si tous les glaciers fondaient ?

Carte fictive de la Bretagne avec une montée du niveau marin de 70 mètres.

© Perrin Remonté

2. Jeu de plateau

© CDP29

③ COLLABORATION AVEC LA COMPAGNIE SAFAR

Le Manoir de Kernault a fait appel au conteur Lukaz Nedeleg de la Compagnie Safar, basée à Douarnenez, en raison de son approche très contemporaine du conte, mêlant une parole narrative à une parole slamée, voire rapée. D'autre part, l'association du français et du breton au sein de ses récits rejoint la pratique du Manoir de Kernault de faire dialoguer les deux langues tout au long du parcours de l'exposition. Enfin, son travail actuel autour de la légende de la Ville d'Ys fait écho au thème de cette expo-expérience sur les terres et cités englouties.

Extrait de la note d'intention :

« La Compagnie Safar s'intéresse depuis ses débuts aux récits de ville engloutie. Depuis deux ans, Lukaz Nedeleg développe un projet d'écriture pour le spectacle vivant, Ahès aka Dahut (titre provisoire), premier spectacle produit par la compagnie actuellement en phase de création au plateau. Depuis octobre 2022, diverses interventions ont également eu lieu en milieu scolaire, arrimant le travail de recherche et de création à des actions artistiques.

En outre, la Compagnie Safar a aussi produit la voix-off de l'exposition YS au Port-Musée de Douarnenez, en lien avec les photographies de Benjamin Deroche et les textes de Philippe le Guillou, traduits en breton par Mich Beyer. Des visites contées de l'exposition ont ensuite eu lieu jusqu'en octobre 2023, menées par Lukaz Nedeleg.

Ces réalisations partent toutes d'un même désir, celui de continuer à dérouler, par le médium principal de l'art oral, ce long fil qui nous relie, nous, parties prenantes d'une société contemporaine confrontée à une nouvelle montée des eaux, à ce type de récits, à leur sémantique, et leur place dans notre imaginaire.

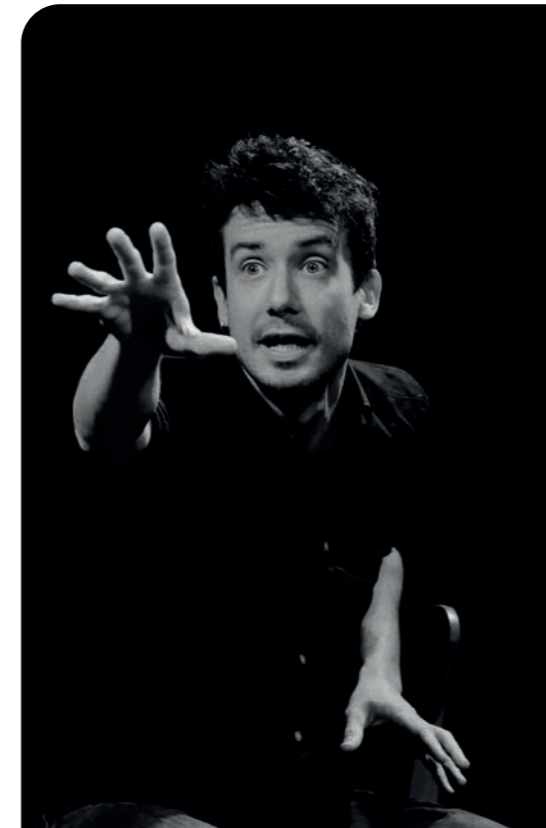
En tant que compagnie bretonne installée au bord du monde, notre travail tourne évidemment autour de l'incarnation la plus connue en Bretagne du motif de la submersion : la légende de la cité d'Is. »

⤷ Des légendes sur la plage

La réalisation des dix capsules sonores a été confiée à Lukaz Nedeleg de la Compagnie Safar. Le conteur a choisi de s'orienter vers un principe de multiplicité de jeux et d'ambiances, par la diversité des voix et des mix sonores, pour créer un univers kaléidoscopique, appuyant la métaphore du voyage. En effet, les légendes proviennent de différentes parties du monde et chaque capsule sonore donne à entendre la langue originale, soit par l'utilisation d'une archive sonore, comme la chanson Mari Dilanga d'Australie ou par des enregistrements spécialement réalisés pour l'occasion, comme les vers en gaéliques Nighean Mhòr Choradail (La grande fille de Corodale). Son intention était aussi de faire du récit de ville engloutie un récit-multitude, à la manière des jeux vidéo en monde ouvert où le joueur traverse différents lieux marqués par différentes ambiances sonores, mais reliés par un fil narratif commun.

▸ L'équipe

- **Lukaz Nedeleg**, conteur
- **Thierry Salvert**, réalisateur
- **Matthias Germain**, images
- **Nikolaz Cadoret**, compositeur et musicien (musique assistée par ordinateur et harpe électrique et acoustique)
- **Gweltaz Foulon**, ingénieur du son



Le conteur Lukaz Nedeleg
© Myriam Jégat

④ LA CONCEPTION DE L'EXPOSITION

Quand la mer monte... Terres et cités englouties

Une expo-expérience présentée par l'Établissement public de coopération culturelle Chemins du patrimoine en Finistère

Maël de Calan, président du Conseil d'administration

Commissaire, cheffe de projet

Aurélié Le Déroff, chargée d'exposition au Manoir de Kernault

Direction du projet

Xavier Bouyer, directeur général de Chemins du patrimoine en Finistère

Danièle Brochu, directrice du Manoir de Kernault

Edith Joseph, responsable des expositions de Chemins du patrimoine en Finistère

Conseil scientifique

L'exposition fait l'objet d'un partenariat avec l'Université de Bretagne Occidentale.

Axel Creach, géographe spécialiste de l'élévation du niveau de la mer, maître de conférences en géographie, Département de Géographie - Faculté des Lettres, Laboratoire Littoral, Environnement, Télédétection, Géomatique (UMR 6554, CNRS) et Institut universitaire européen de la mer (IUEM)

Yvan Pailler, archéologue spécialiste des occupations humaines en domaine littoral, Chaire

Professeur Junior-UBO, Archéologie des sociétés littorales, Dispositif ArMeRIE (Archéologie maritime et recherche interdisciplinaire environnementale), UMR 6554 LETG et Institut universitaire européen de la mer (IUEM)

Fañch Postic, ethnologue spécialiste de littérature orale, ingénieur d'études au CNRS retraité, chercheur associé du laboratoire Centre de recherche bretonne et celtique de l'UBO

Publics et médiation culturelle

Alice Piquet, chargée de médiation

Danièle Brochu, responsable du Service des publics et de la médiation

Marie Morvannou, Mewen Perez

Stage en médiation et exposition

Enora Fédieu

Scénographie et graphisme

47NORD et Sfumato Studio

Création du récit filmé et des capsules sonores

La compagnie Safar

Lukaz Nedeleg, conteur

Thierry Salvert, réalisateur

Matthias Germain, images

Nikolaz Cadoret, compositeur et musicien

Gweltaz Foulon, ingénieur du son

Camille Guittet, administration

Interprètes des capsules sonores

Holger Calov, Alice Desembruns, Flòraidh Forrest, Gweltaz Foulon, Nahuel Getin, Jañ-Mai Havart,

Morwenna Jenkin, Katell Kloareg, Aurore Le Gac, Anaëlle Le Pann, Cristine Merienne, Lukaz

Nedeleg, Gildas Sergent

Doublage en anglais du récit introductif

Katell Kloareg

Poster numérique de l'ouest de l'Europe

Julie Pierson, géomaticienne au laboratoire LETG, UMR 6554, UBO

Réalizations multimédias

Studio Pastec

Transcription en Facile à lire et à comprendre

L'équipe de l'atelier FALC de l'ESAT de Cornouaille

Traduction bretonne

Yveline Le Don

Traduction anglaise

Gladez Shorland, Services Linguistiques

Audio description

Céciweb formation

Coordination technique

Christian Tréguier

Montage et agencement

Fabrice Ceretta, technicien au Manoir de Kernault

Manon Bars, Ludovic Cadour, Hervé Le Bot, Alexandre Descamps, Adrien Le Moigne,

Ronan Loup, Guillaume Soubranne, Christian Tréguier et Vincent Poisson pour le soclage

Ateliers quarante sept nord

Travaux d'impression

Objectif Numérique

Création de l'affiche

Élodie Hénaff

Communication

Emma Guillou, Yann Hellias, Élodie Hénaff, Clara Jacquin, Pauline Le Navenec,

Guyène Michel, Jean-Philippe Rivier, Claire Salaun, Amandine Thomas

Accueil, boutique, café

Claudia Jégoux, coordonnatrice des services aux publics

Julie Ferrec, Blandine Gouelo, Gwenola Peckeu

Administration générale

Sabrina Bodéré, Delphine Carton, Gérald Dennetière, Erwan Guiriec, Marine Le Luyer, Amaury Martin

Assurance des œuvres

Willis Tower Watson France

L'équipe permanente du manoir

Patrice Flammer, coordonnateur du parc

André Keravec, jardinier

Cécile Leredde, secrétaire RH et régisseuse

Lucile Morvan, chargée des événements

Maintenance, travaux, sécurité et informatique

Julien Baron, Béatrice Guillon, Christelle Le Gall

Prêteurs

Département des recherches archéologiques subaquatiques et sous-marines (DRASSM)

Musée de Préhistoire, Carnac

Musée départemental breton, Quimper

Musée des Phares et balises, Ouessant

Institut universitaire européen de la mer (IUEM), Brest

Yves Toulhoat, Claudine Bellier, Jean-Pierre Gonidec



⑤ AUTOUR DE L'EXPOSITION

▲ LA MÉDIATION



⊙ Expéditions en terres disparues

Atlantide, Ys, Kitej ou Vineta plongez dans les légendes des cités englouties et découvrez comment ces récits pourtant anciens résonnent avec notre présent mais aussi notre avenir. À l'occasion d'une visite accompagnée, traversez les époques, les continents et les récits et repartez avec la clé de votre cité.

Pour tous - Visite accompagnée
Du samedi du 6 juillet au 31 août à 15h30



⊙ Une bouteille à la mer

Découvertes échouées sur les plages, les bouteilles jetées à la mer seraient-elles les témoins de l'existence d'anciennes cités ? Poursuivez votre visite en confectionnant la bouteille de votre cité engloutie, choisie parmi celles de l'exposition ou née de votre imagination.

Atelier en continu
Nous consulter pour les horaires

Nous accueillons également sur réservation et toute l'année les groupes d'enfants, d'adultes, de personnes en situation de handicap et de personnes issues du champ social.

CONTACT : Alice PIQUET, chargée de médiation
reservation.kernault@cdp29.fr

⊙ POUR VOUS ACCOMPAGNER DANS LA DÉCOUVERTE DE L'EXPOSITION

⊙ Un nouvel outil numérique

Vous voulez en savoir plus sur Neptune Hippius ou sur le cromlech de Chausey ?

Nouveau ! l'outil nomade, présent tout au long de l'exposition permet, à l'aide de QR codes, d'avoir accès à des informations complémentaires de l'exposition !

Ce dispositif multimédias est accessible à partir de votre Smartphone ou d'une tablette prêtée au début de l'exposition à l'accueil.

▲ LES ÉVÉNEMENTS

⊙ Chants de marins

En écho à l'exposition temporaire *Quand la mer monte...*, il était naturel d'imaginer une soirée pour chanter la mer. Du rythme, de la voix, laissez-vous porter par les vibrations, laissez résonner l'histoire racontée par ces chants. Un rendez-vous avec le duo La Bricole qui souffle la brise sous les étoiles et donne un avant-goût de l'été.

Samedi 6 juillet - Réservation sur www.cdp29.fr

⊙ Journée européenne des langues

Programme à venir

En partenariat avec Ti ar vro Bro Kemperle

Jeudi 26 septembre

⊙ Des rendez-vous hors les murs proposés avec nos partenaires du pays de Quimperlé :

> La Mella'thèque, médiathèque de Mellac :

- 24 juillet : un atelier bande dessinée

- 21 août : un atelier avec l'artiste Anna Preden (date sous réserve)

- samedi 19 octobre : une lecture d'histoires de terres et cités englouties

- novembre : une rencontre avec l'auteur Gilles Milliner

> Le cinéma Le Kerfany de Moëlan-sur-Mer programme :

- samedi 13 juillet à 14h30 : « Le Royaume des abysses », un film d'animation chinois de Tian Xiaopeng, à partir de 10 ans

> La Micro Folie de Scaër présente :

- tout au long du mois de juillet une sélection d'œuvres en lien avec la thématique de l'exposition

⑥ LE MANOIR DE KERNAULT

▲ Le Manoir de Kernault

▶ Un patrimoine en constante évolution

Le domaine de Kernault s'étend sur 32 hectares. Il est composé de boisements, de prairies, de vergers et d'un clos patrimonial qui abrite des bâtiments qui racontent 500 ans d'histoire des manoirs en Bretagne.

En 2020, le département du Finistère, propriétaire du site, a entrepris une grande campagne de restauration du grenier à pans de bois et du logis pour garantir la pérennité de ce patrimoine bâti d'exception. En décembre 2022, le grenier à pans de bois de Kernault, ce joyau du 17^e siècle construit par Jean Le Véer et classé monument historique, a ouvert ses portes. Il n'avait jamais été ouvert aux publics depuis l'acquisition en 1990. Il abrite désormais l'accueil, une boutique-café et un espace d'expositions temporaires.

En septembre 2023, les entreprises ont traversé la cour et la restauration de la toiture et de la charpente du logis seigneurial a pu débuter. Une fois la structure consolidée, les menuiseries restaurées seront remises en place et des travaux importants d'aménagement intérieur pourront commencer.

⊙ Kernault, une histoire, des travaux

Les travaux du logis ne seront terminés qu'en décembre 2024 mais en attendant de pouvoir vous inviter à entrer, nous vous racontons tout ce que vous avez toujours voulu savoir sur l'histoire de cette maison d'habitation exceptionnelle et sa dernière transformation. C'est aussi l'occasion de découvrir la complexité du chantier et le projet d'exposition pensé pour vous et qui prendra place en ses murs. Une occasion unique de comprendre les coulisses et de découvrir les secrets passés et à venir de Kernault.

*Pour tous - Pour tous à partir de 6 ans - Durée : 45 minutes - Tarif d'entrée + 1€
Les dimanches de juillet à septembre à 11h30 - Réservation sur www.cdp29.fr*



⑦ CHEMINS DU PATRIMOINE EN FINISTÈRE

À l'extrême pointe de l'Europe et d'une péninsule étirée entre mers et océan, *Chemins du patrimoine en Finistère* réunit depuis 2006 cinq sites patrimoniaux majeurs autour d'un projet interrogeant la diversité culturelle. L'Abbaye de Daoulas, le Château de Kerjean, le Manoir de Kernault, l'Abbaye du Relec, le Domaine de Trévarez : cinq sites emblématiques du département du Finistère où découvrir une histoire et un patrimoine construits au fil des siècles, dans un dialogue entre traditions et modernités, enracinement local et désir d'horizons nouveaux.

L'EPCC (Établissement public de coopération culturelle) *Chemins du patrimoine en Finistère* a été créé à l'initiative du Conseil départemental du Finistère, qui est son principal financeur. Il a pour territoire particulier celui d'une pointe Bretagne qui a su préserver ses traditions, sa langue, tout en intégrant nombre d'apports extérieurs.

Le projet culturel de l'établissement s'appuie sur des sites patrimoniaux, qui, en leur temps, ont été des creusets de modernité. Il privilégie donc une approche contemporaine et vivante du patrimoine, met en évidence les continuités, les mutations, les ruptures avec le temps passé. Il pose la question des différences, des apports mutuels, des métissages, de l'identité. La diversité naturelle et culturelle, l'exploration de l'ici et de l'ailleurs sont ainsi au cœur du projet.

Ces cinq sites sont autant de témoignages d'époques, de modes de vie, d'activités et d'environnements différents ; mais ils ont cependant en commun d'avoir été chacun, en leur temps, des lieux de recherches et d'expérimentations visant à améliorer les savoirs

et les connaissances. Bâtiments, parcs et jardins témoignent ainsi d'une osmose réussie entre un territoire et de constantes innovations liées à des contributions du dehors venues le féconder, le mettre en mouvement, le moderniser.

Fort de ce legs, *Chemins du patrimoine en Finistère* entend mener la protection et la valorisation de ces lieux de mémoire en les plaçant délibérément en prise avec le monde contemporain, notamment par les expositions, la médiation et la création contemporaine *in situ*.

Autour des monuments, la gestion écologique des parcs et des jardins laisse vivre les fleurs des champs, les animaux sauvages, les herbes hautes. Ces vastes jardins bruissants, empreints d'une indéniable magie, sont autant d'invitations à la contemplation poétique, la détente et la flânerie.

L'Abbaye de Daoulas, le Manoir de Kernault, l'Abbaye du Relec et le Domaine de Trévarez sont des propriétés du département du Finistère. Le Château de Kerjean est une propriété de l'État.

1. Le manoir de Kernault, la cour, le puits, le manoir et la chapelle © Didier Olivé
2. L'abbatiale et le parc de l'Abbaye du Relec © Bernard Galeron
3. Château de Trévarez © Didier Olivé
4. Le jardin de plantes médicinales et l'abbatiale de l'Abbaye de Daoulas © Didier Olivé
5. Le château de Kerjean © Dominique Dirou

⑧ PHOTOS ET CONDITIONS D'UTILISATION

Les visuels sont libres de droit avant et jusqu'à la fin de l'exposition « Quand la mer monte... Terres et cités englouties », 3 novembre 2024, uniquement dans le cadre de la promotion de l'exposition. Merci de mentionner le crédit photographique.

Vous pouvez télécharger ces photos, ainsi qu'un plus large choix de visuels sur l'espace médiathèque, rubrique « presse », de notre site Internet www.cdp29.fr

N'hésitez pas à nous identifier sur les réseaux sociaux :

 Facebook@Chemins du patrimoine en Finistère

 Twitter@cdpfinistere

 Instagram@cheminsdupatrimoine



Le grenier à pans de bois
© Mathieu Le Gall



Allée dans le parc du Manoir de Kernault
© Mathieu Le Gall



Le parc
© Mathieu Le Gall



Le parc et le grenier à pans de bois
© Mathieu Le Gall



Mémoire d'Atlantide
© Valentina Vannelli



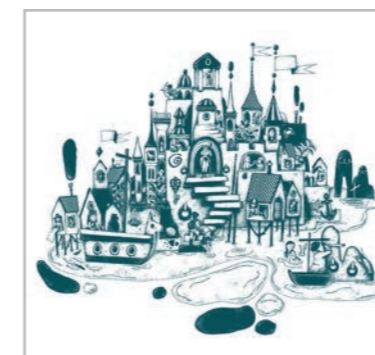
Les pièces de monnaie de la Ville d'Ys
Création Pierre Toulhoat
© CDP29



Bretagne - Et si tous les glaciers fondaient ?
Carte fictive de la Bretagne avec une montée
du niveau marin de 70 mètres.
© Perrin Remonté



La Ville invisible de Kitej, tableau de
Konstantin Ivanovich Gorbatov, 1913
© DR



La cité merveilleuse, illustration
présente dans l'exposition,
invitant les visiteurs à jouer à
Cherche & trouve
© Sfumato studio



Le conteur
Lukaz Nedeleg
© Myriam Jégat



Visuel affiche *Quand la mer monte - Terres et cités englouties* - Manoir de Kernault - Graphisme : Elodie Hénaff / CDP29

INFORMATIONS PRATIQUES

HORAIRES D'OUVERTURE

Du 29 juin au 06 juillet 2024 : du mercredi au dimanche de 14h à 18h

Du 06 juillet au 01 septembre 2024 : tous les jours de 11h à 19h

Du 02 septembre au 18 octobre 2024 : du mercredi au dimanche de 14h à 18h

Du 19 octobre au 03 novembre (vacances de la Toussaint) : tous les jours sauf le lundi de 11h à 18h

Le café et la boutique du manoir sont ouverts aux horaires de l'exposition.

TARIFS

Enfants de moins de 7 ans : gratuit

7/17 ans : 3€ | 18/25 ans : 5€ | Plein tarif : 7€

Tarif partenaire : 3,50€

Demandeur d'emploi, personne titulaire des minima sociaux, personne handicapée et un accompagnant : 1€

Entrée gratuite toute l'année pour les abonné-es

Groupes : nous consulter

Les abonnements 5 sites : Carte individuel : 18-25 ans : 21€ / 26 ans et + : 26€ / Carte famille : 45€

Le parc du Manoir de Kernault reste en accès libre et gratuit toute l'année

SUR PLACE

Un grand parking

La boutique/café et sa terrasse

Le site offre un espace chaleureux pour faire une pause sucrée ou salée tout en profitant d'une boisson. Cidre et jus de pommes des vergers de Kernault et large choix de produits gourmands et locaux, d'ouvrages et d'objets consacrés à la nature, à la biodiversité, aux arts et au patrimoine, à la Bretagne. Boutique éphémère sur les terres et cités englouties.

Tables de pique-nique dans le parc.

Toilettes et table à langer

Les animaux tenus en laisse sont admis dans le parc

ACCESSIBILITÉ

Des places pour les personnes à mobilité réduite se situent sur le parking visiteurs. Dépose-minute possible devant le manoir

Un fauteuil roulant disponible sur demande à l'accueil

L'accueil/boutique/café et l'exposition temporaire sont accessibles aux personnes à mobilité réduite

L'accueil/boutique/café est équipé d'une boucle magnétique de comptoir (position T)

Les textes sont proposés en Facile À Lire et à Comprendre (FALC)

Toutes les vidéos sont sous-titrées

Les chiens d'assistance sont les bienvenus dans les intérieurs, comme dans le parc

Les allées du parc sont stabilisées mais non goudronnées. Elles sont parfois légèrement en pente.

Les toilettes sont adaptées aux personnes à mobilité réduite

Registre d'accessibilité du site à télécharger dans la section "Téléchargement" du site internet cdp29.fr

ACCÈS

Accès voie express Brest-Nantes - Sortie Quimperlé / Kervidanou puis suivre fléchage

CONTACT PRESSE

Clara Jacquin

06 38 38 90 70 - 02 98 25 94 77

presse@cdp29.fr

Photos et visuels disponibles sur demande ou sur l'espace médiathèque rubrique « presse » de notre site Internet www.cdp29.fr



Chemins du patrimoine

EN FINISTÈRE

ABBAYE DE DAOULAS

1 établissement public de coopération culturelle

CHÂTEAU DE KERJEAN

5 sites patrimoniaux

MANOIR DE KERNAULT

Une offre culturelle riche et de qualité

ABBAYE DU RELEC

40 événements culturels/an

2 cartes d'abonnement

DOMAINE DE TRÉVAREZ



L'établissement public de coopération culturelle (EPCC) *Chemins du patrimoine en Finistère* a été créé à l'initiative du Conseil départemental du Finistère qui est son principal financeur.

Licences entrepreneurs de spectacles : L-R-22-8586 - L-R-22-8587 - L-R-22-8544 - Graphisme : Elodie Hénaff / CDP29 - Mise en page : Claire Saloun / CDP29



Manoir de Kernault
29300 Mellac
Tél. 02 98 71 90 60

Suivez **Chemins du patrimoine en Finistère** sur www.cdp29.fr

