

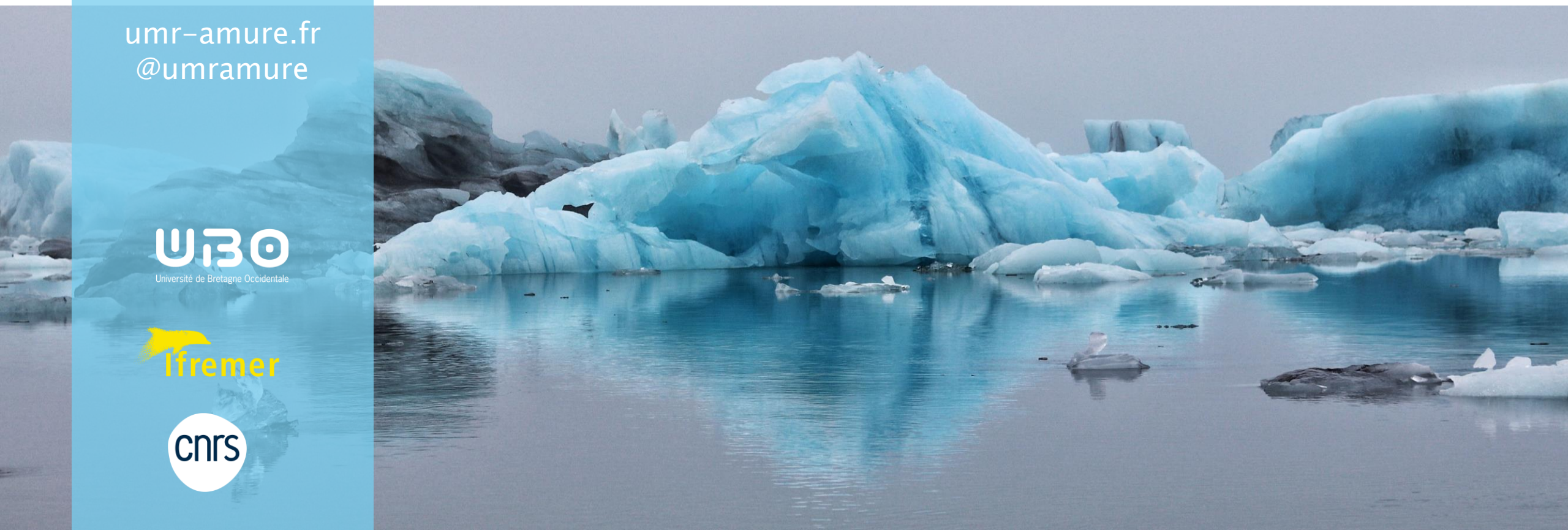
THÈME 5  
**CHANGEMENT CLIMATIQUE  
ET RISQUES**

umr-amure.fr  
@umramure

**UBO**  
Université de Bretagne Occidentale

 **Ifremer**

**cnrs**

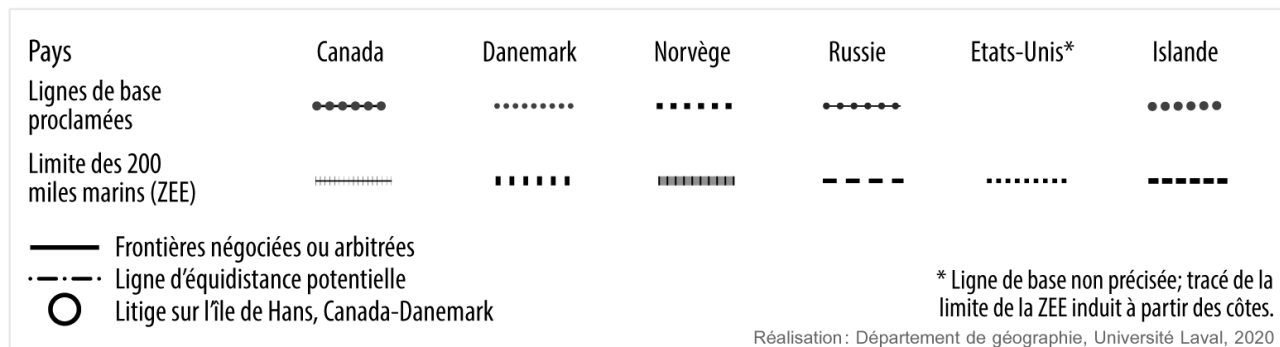
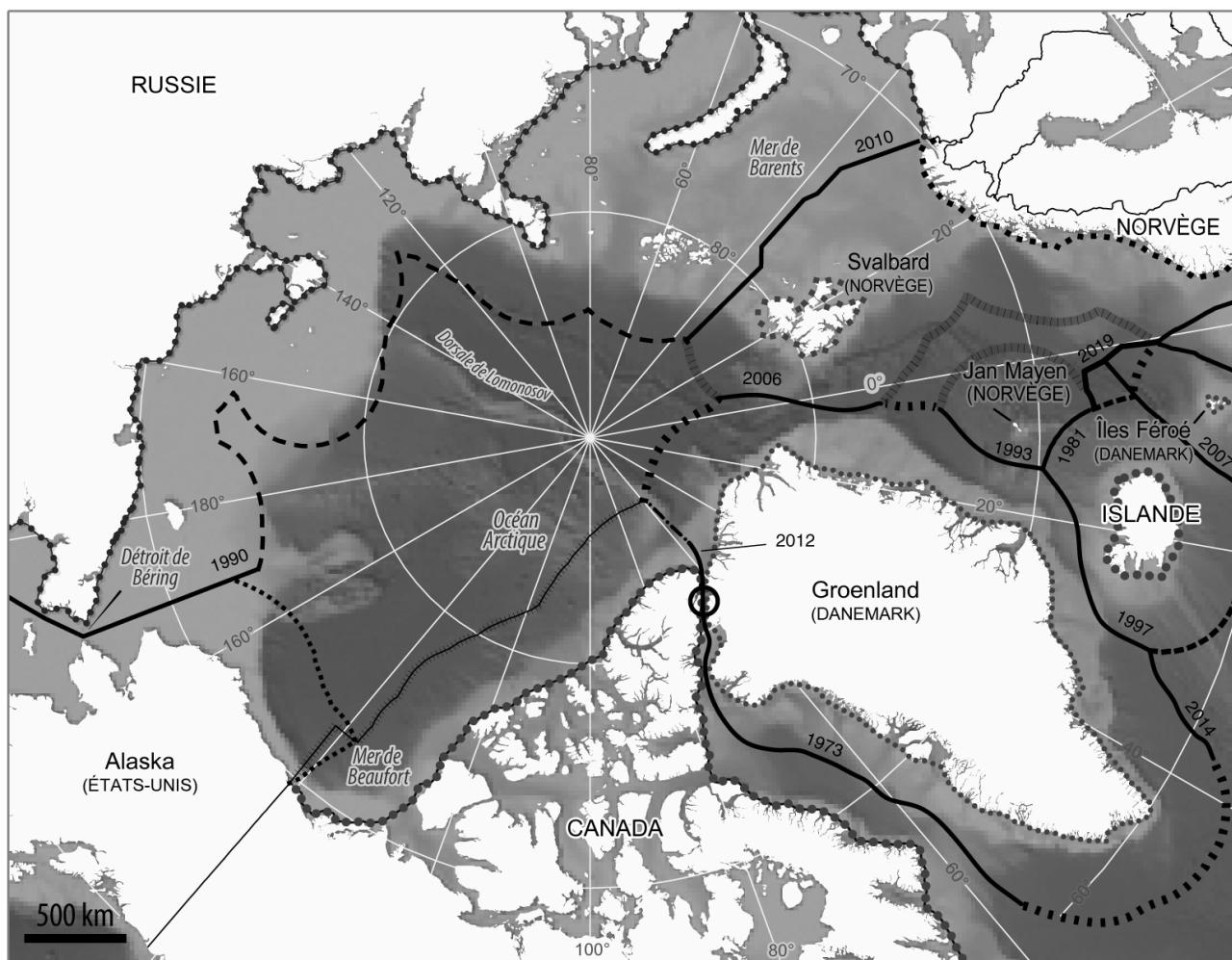




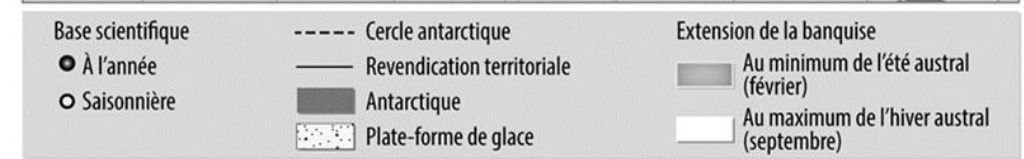
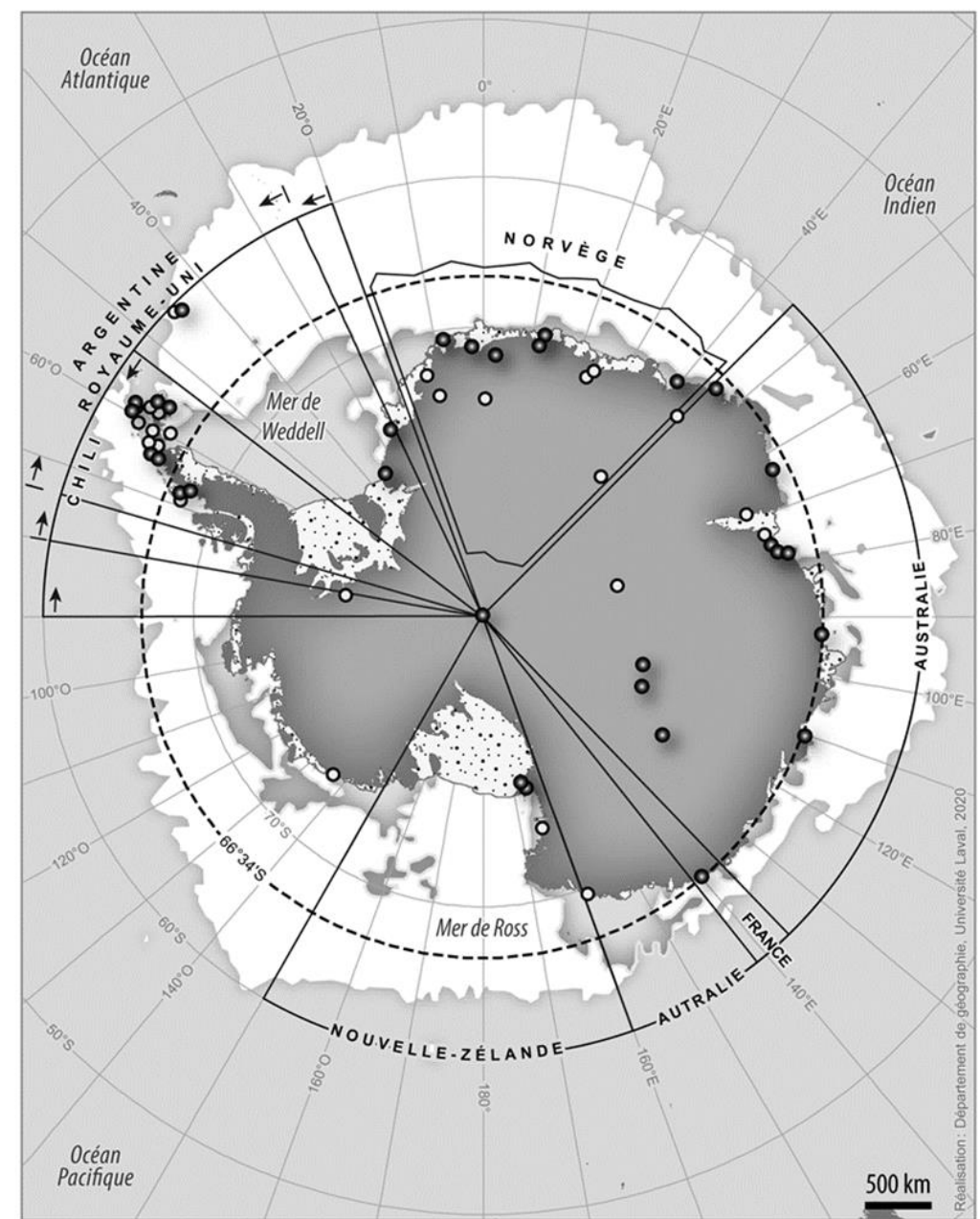
# ANTARCTIQUE ET ARCTIQUE : DEUX RÉGIONS QUE TOUT OPPOSE ?

ANNE CHOQUET



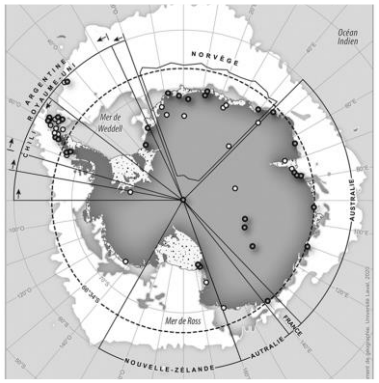


Cartes de Louise Marcoux, in LASSERRE F., CHOQUET A., ESCUDE C., Géopolitique des pôles, éd. Cavalier Bleu, 2021



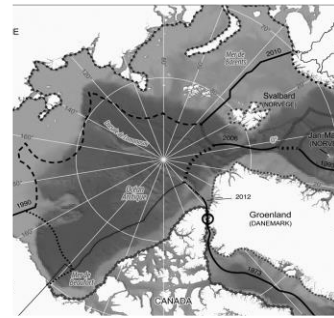
Réalisation : Département de géographie, Université Laval, 2020

# Antarctique



- **Continent**
  - Au Sud du 60<sup>ème</sup> degré de latitude Sud
  - Convergence antarctique
  - Écosystèmes dépendants et associés
- **Prétentions territoriales qui ne font pas l'unanimité**
  - Prétentions : Argentine, Australie, Chili, France, Norvège, Nouvelle-Zélande et Royaume-Uni
  - « Gel » des prétentions territoriales des 7 États « possessionnés »

# Arctique



- **Mer semi-fermée**
  - Pas de définition juridique
  - Différentes approches : cercle arctique, extension des glaces permanentes, arbres, température 10°C
  - Convention des Nations Unies sur le droit de la mer (Montego Bay, 1982)
- **Reconnaissance d'États souverains**
  - 5 États côtiers : Canada, Danemark, États-Unis, Norvège, Russie
  - 8 États arctiques : les 5 côtiers + Finlande, Islande, Suède

# États parties au Traité sur l'Antarctique (54)

États signataires en 1959 (12)		États adhérents*				
Parties consultatives (29)				Parties non consultatives (25)		
« <span> </span> possessionnés <span> </span> » (7)	États non-possessionnés (5)	États adhérents devenus Parties consultatives (17) **		États adhérents non Parties consultatives (25)***		
Argentine	Belgique	Pologne (1961; 1977)	Inde (1983; 1983)	Danemark (1962)	Colombie (1989)	Monaco (2008)
Australie	Japon	Pays-Bas (1967;1990)	Chine (1983; 1985)	Romanie (1971)	Suisse (1990)	Portugal (2010)
Chili	Afrique du Sud	RFA* (1974; 1981)	Suède (1984; 1988)	Papouasie Nouvelle-Guinée (1981)	Guatemala (1991)	Malaisie (2011)
FRANCE	États-Unis	Brésil (1975;1983)	Finlande (1984; 1989)	Cuba (1984)	Rép. Slovaque (1993)	Pakistan (2012)
Nouvelle-Zélande	URSS (auj. Fédération de Russie)	RDA* (1974; 1981)	Corée du Sud (1986; 1989)	Hongrie (1984)	Turquie (1996)	Kazakhstan (2015)
Norvège		Uruguay (1980; 1985)	Équateur (1987; 1990)	Autriche (1987)	Venezuela (1999)	Mongolie (2015)
Royaume-Uni		Italie (1981; 1987)	Bulgarie (1978; 1998)	Corée (DPRK) (1987)	Estonie (2001)	Islande (2015)
		Pérou (1981; 1989)	Ukraine (1992; 2004)	Grèce (1987)	Belarus (2006)	Slovénie (avril 2019)
		Espagne (1982; 1988)	Rép. Tchèque (1962; 2014)	Canada (1988)	Actualisé en mars 2021, CHOQUET A., The Antarctic, in ORTOLLAND D., PIRAT J.-P., (ed.) (2017), Geopolitical Atlas of the Oceans, éd Technip.	

\* Allemagne a succédé à la RDA et RFA

\*\* Avec date de signature du traité (première année) et année de reconnaissance de leur statut de Partie consultative (deuxième année)

\*\*\* Avec date de signature du traité

## États membres (8)

Canada

Norvège

Danemark

Russie

Finlande

Suède

Islande

États-Unis

## Participants Permanents

(6 Arctic indigenous  
communities)

Association internationale  
aléoute

Conseil athabaskan  
arctique

Conseil circumpolaire inuit

Conseil international  
Gwich'in

Conseil saami

Association russe des  
peuples autochtones du  
Nord

## États observateurs

(13)

Allemagne, 1998

Chine, 2013

Corée, 2013

Espagne, 2006

France, 2000

Inde, 2013

Italie, 2013

Japon, 2013

Pays-Bas, 1998

Pologne, 1998

Royaume-Uni, 1998

Singapour, 2013

Suisse, 2017

## Observateurs

(13 organisations  
intergouvernementales et  
organisations inter-parlementaires)

International Council for the Exploration  
of the Sea (ICES) , 2017

International Federation of Red Cross &  
Red Crescent Societies (IFRC), 2000

International Maritime Organization  
(IMO), 2019

International Union for the Conservation  
of Nature (IUCN), 2000

Nordic Council of Ministers (NCM) ,  
2000

Nordic Environment Finance  
Corporation (NEFCO), 2004

North Atlantic Marine Mammal  
Commission (NAMMCO), 2000

OSPAR Commission, 2017

Standing Committee of the  
Parliamentarians of the Arctic Region  
(SCPAR), 1998

United Nations Development  
Programme (UNDP), 2002

United Nations Environment  
Programme (UNEP), 1998

World Meteorological Organization  
(WMO), 2017

West Nordic Council (WNC), 2017

## ONG

(12)

Advisory Committee on Protection  
of the Sea (ACOPS), 2000

Arctic Institute of North America  
(AINA) (Formerly Arctic Cultural  
Gateway (ACG)), 2004

Association of World Reindeer  
Herders (AWRH) , 2000

Circumpolar Conservation Union  
(CCU) , 2000

International Arctic Science  
Committee (IASC) , 1998

International Arctic Social Sciences  
Association (IASSA), 2000

International Union for Circumpolar  
Health (IUCH), 1998

International Work Group for  
Indigenous Affairs (IWGIA), 2002

Northern Forum (NF), 1998

Oceana, 2017

University of the Arctic (UArctic),  
2002

World Wide Fund for Nature-Global  
Arctic Program (WWF), 1998

# Antarctique



## Organisation internationale

- Traité sur l'Antarctique (Washington, 1959)
- Secrétariat du Traité sur l'Antarctique
- Réunion consultatives au Traité sur l'Antarctique (RCTA)
  - Des traités, des Mesures, des Décisions, des Recommandations

## Réserve naturelle consacrée à la paix et à la science

- Pas réservé aux seules activités scientifiques
- Priorité accordée aux activités scientifiques
  - Interdictions activités relatives aux ressources minérales sauf à des fins scientifiques
  - Non militarisation, non nucléarisation
  - Évaluations d'impact sur l'environnement préalables

# Arctique



## « Forum de haut niveau »

- Conseil arctique
- Recommandations pour inciter les États à mettre en place des normes ou des bonnes pratiques
  - Peut être 1<sup>er</sup> forum de discussions avant négociations internationales + formelles

## Pas d'approche globale

- Des réglementations nationales
- Des traités sectoriels (ex: sauvetage et recherche; pêche; recherche scientifique)



# VIVRE DES PÔLES... .. GÉRER DURABLEMENT LES RESSOURCES BIOLOGIQUES MARINES

ANNIE CUDENNEC



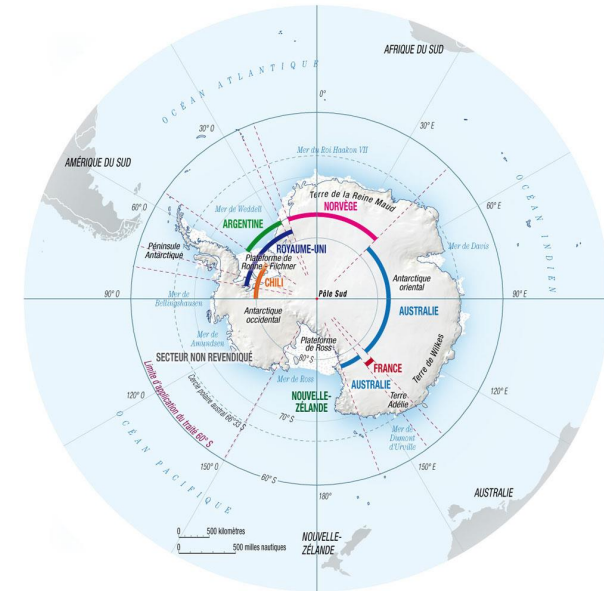
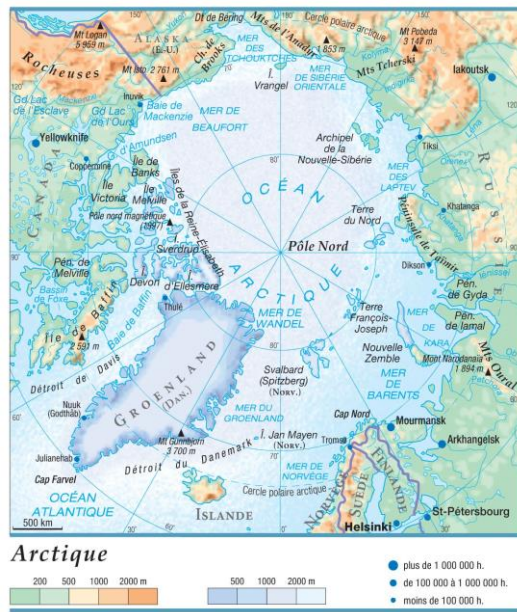


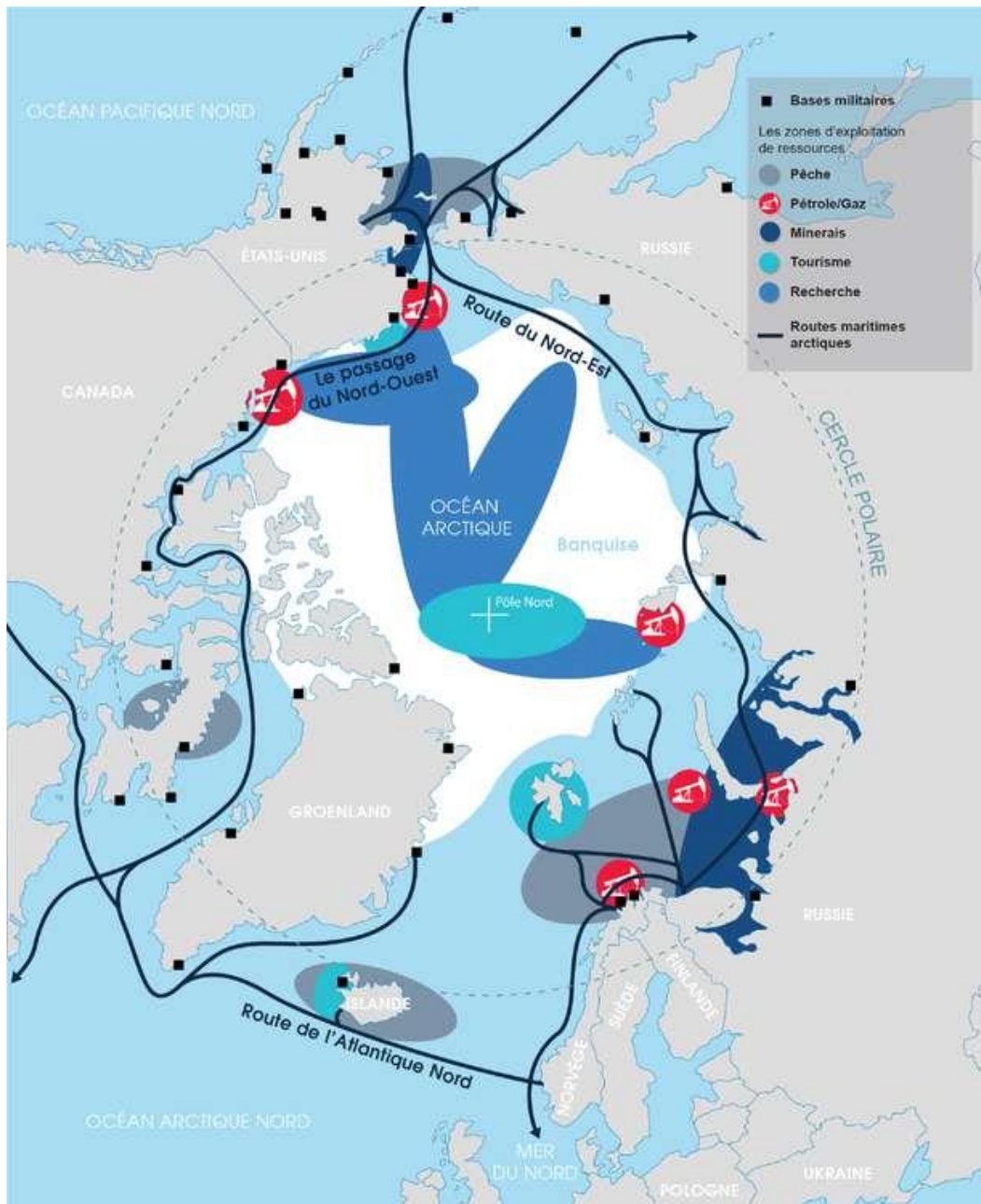
# Convention des Nations Unies sur le droit de la mer

## PARTIE XII PROTECTION ET PRÉSERVATION DU MILIEU MARIN SECTION 8. ZONES RECOUVERTES PAR LES GLACES

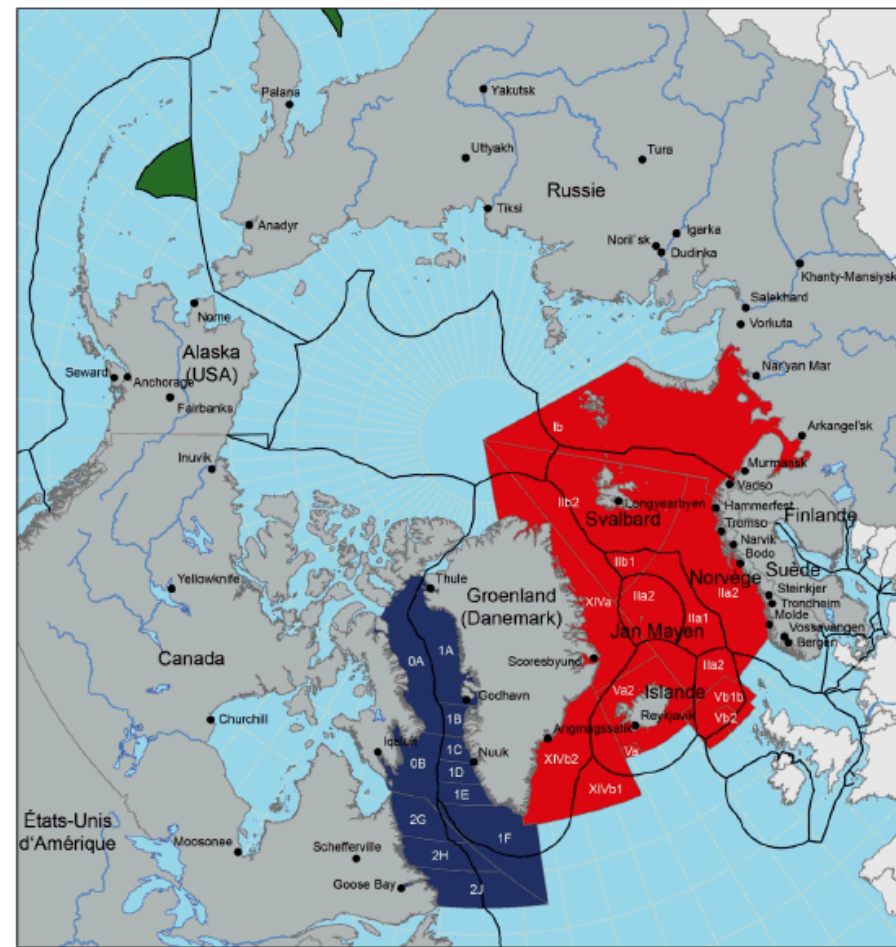
### Article 234 CNUDM - Zones recouvertes par les glaces

Les États côtiers ont le droit d'adopter et de faire appliquer des lois et règlements non discriminatoires afin de **prévenir, réduire et maîtriser la pollution du milieu marin** par les navires dans les zones recouvertes par les glaces et comprises dans les limites de la zone économique exclusive, lorsque des conditions climatiques particulièrement rigoureuses et le fait que ces **zones sont recouvertes par les glaces pendant la majeure partie de l'année** font obstacle à la navigation ou la rendent exceptionnellement dangereuse, et que la pollution du milieu marin risque de porter gravement atteinte à l'équilibre écologique ou de le perturber de façon irréversible.





## Zones de gestion de pêches par Organisations Régionale de Gestion de la Pêche

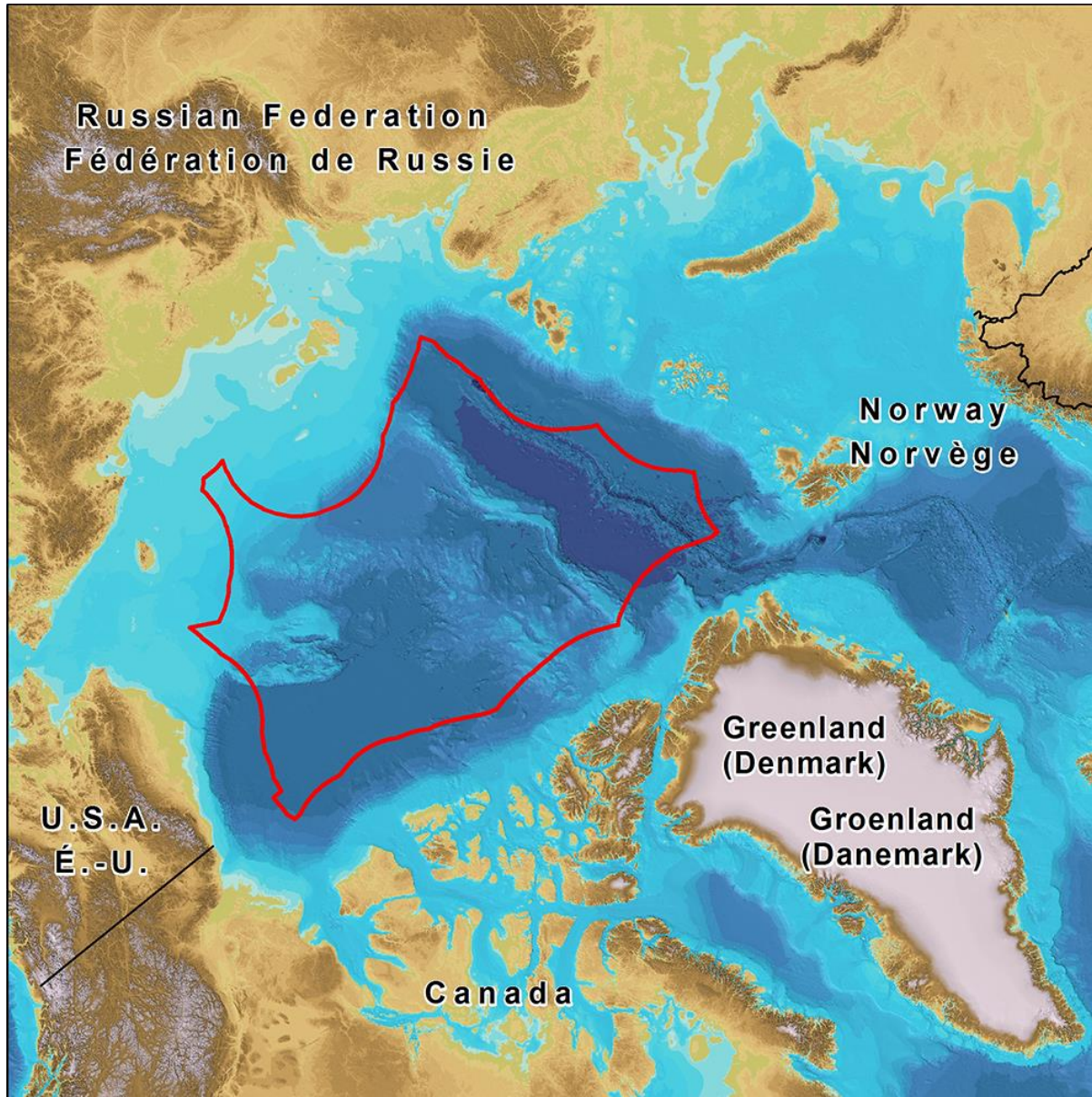


- Convention sur la Conservation et la Gestion du colin d'Alaska dans la mer de Béring Centrale
- Organisation des Pêches de l'Atlantique Nord-Ouest
- Commission des Pêches de l'Atlantique Nord-Est

Auteur : Augustin Boyer Chamard-Bangratz  
 Projection : stéréographique au pôle nord  
 Source : Organisation des Pêches de l'Atlantique Nord-Ouest,  
 Commission de Gestion des Pêches de l'Atlantique Nord-Est,  
 Convention sur la Conservation et la Gestion des Ressources de  
 Colin dans la Mer de Béring Centrale

0 500 1 000 Kilomètres

# Accord international pour la prévention d'activités non réglementées de pêche en haute mer dans le centre de l'océan Arctique – 3 octobre 2018 - Zone couverte

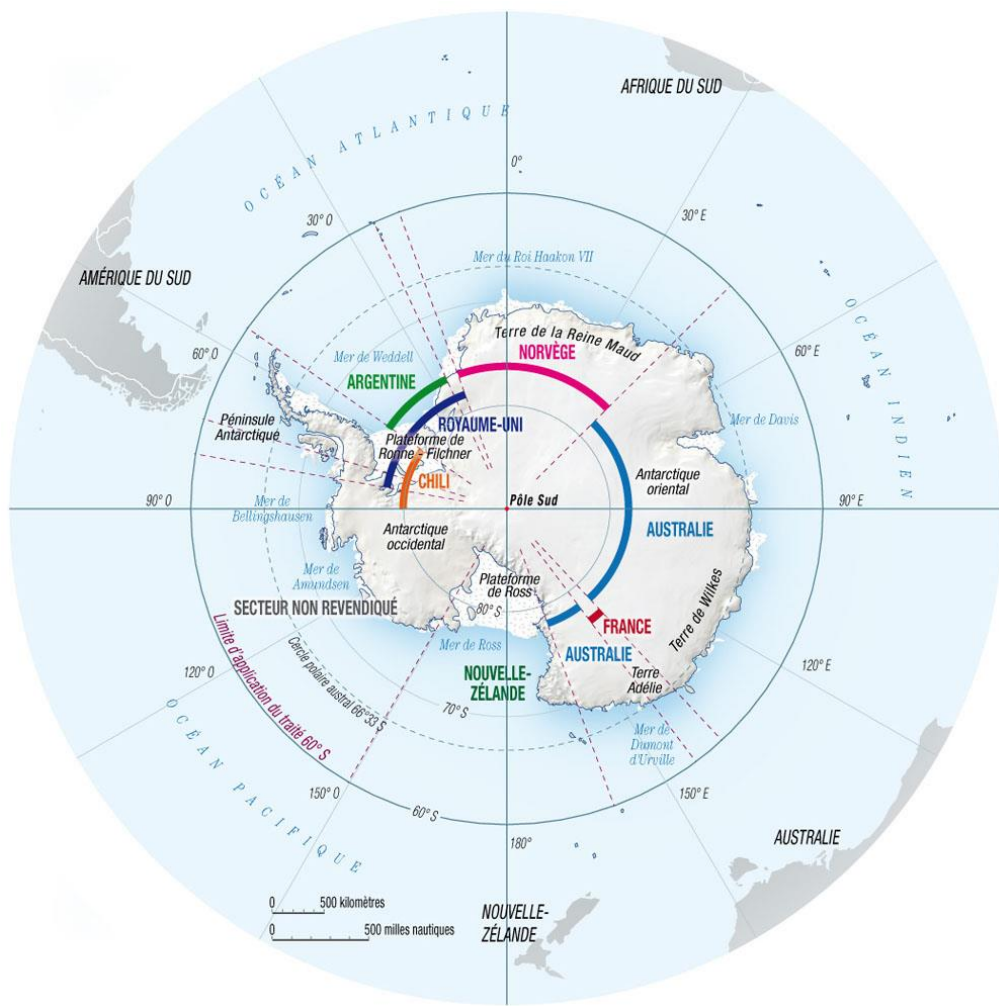


## Zone couverte (article 1)

- haute mer de l'océan Arctique central

## Objectif (article 2)

- Prévenir la pêche non réglementée dans le secteur de la haute mer de l'océan Arctique central au moyen de mesures de précaution en matière de conservation et de gestion
- Préserver la santé des écosystèmes marins
- Assurer la conservation et l'exploitation durable des stocks de poissons.



CCAMLR

Commission for the Conservation of Antarctic Marine Living Resources

Convention Area Statistical Areas

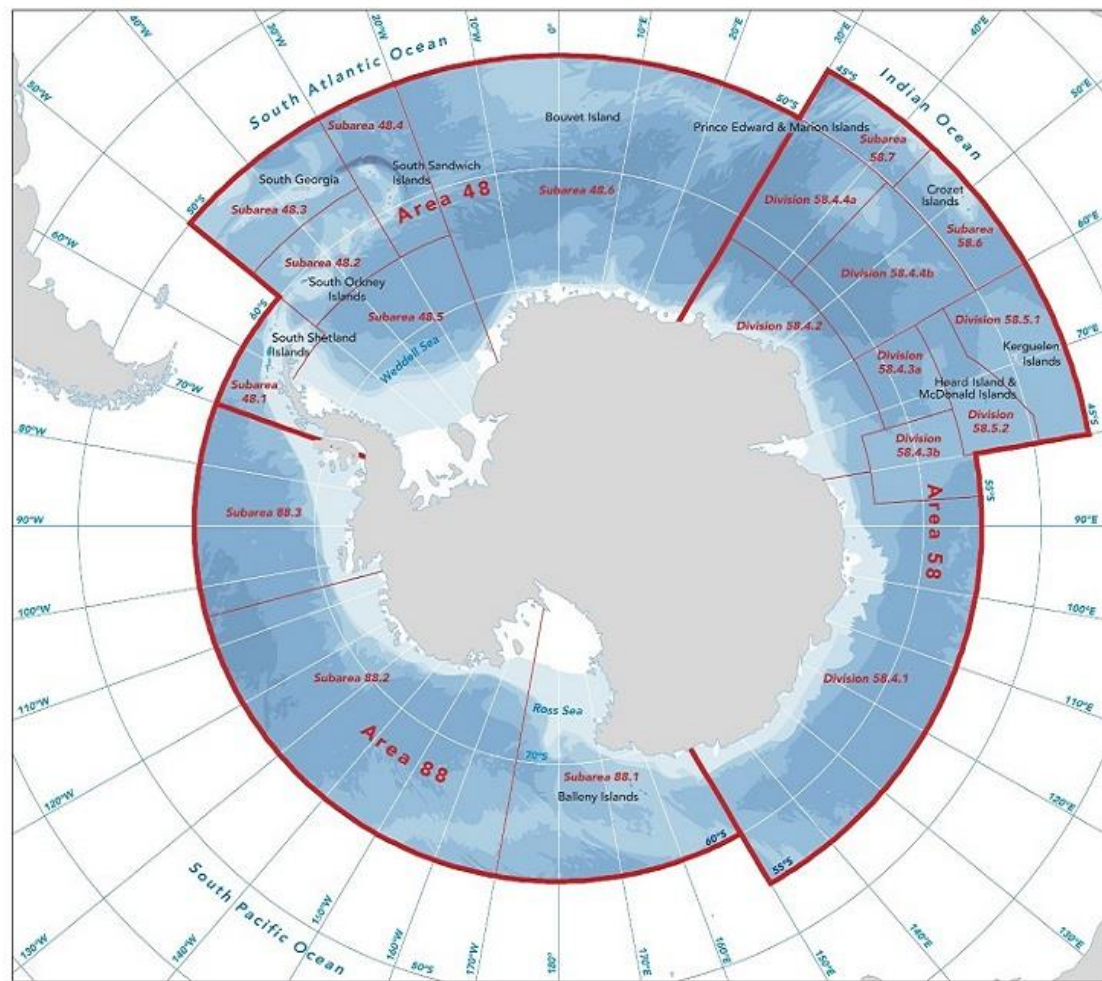
0 500 1000 1500 2000 km

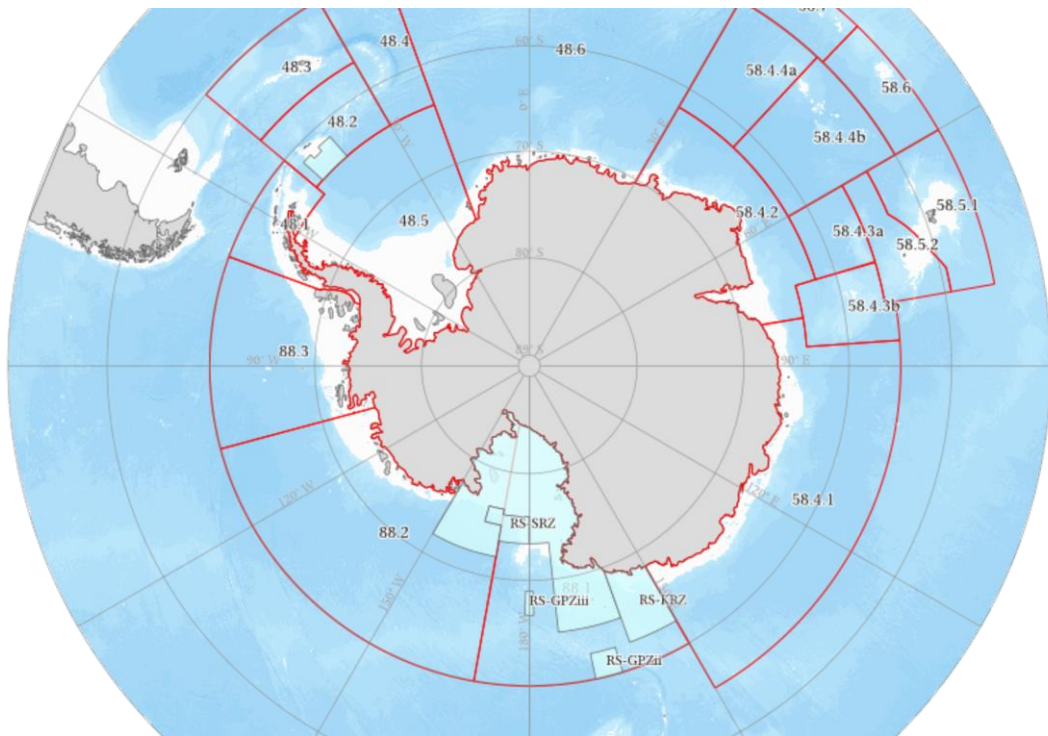
1:45 000 000

South Pole Lambert Azimuthal Equal Area projection



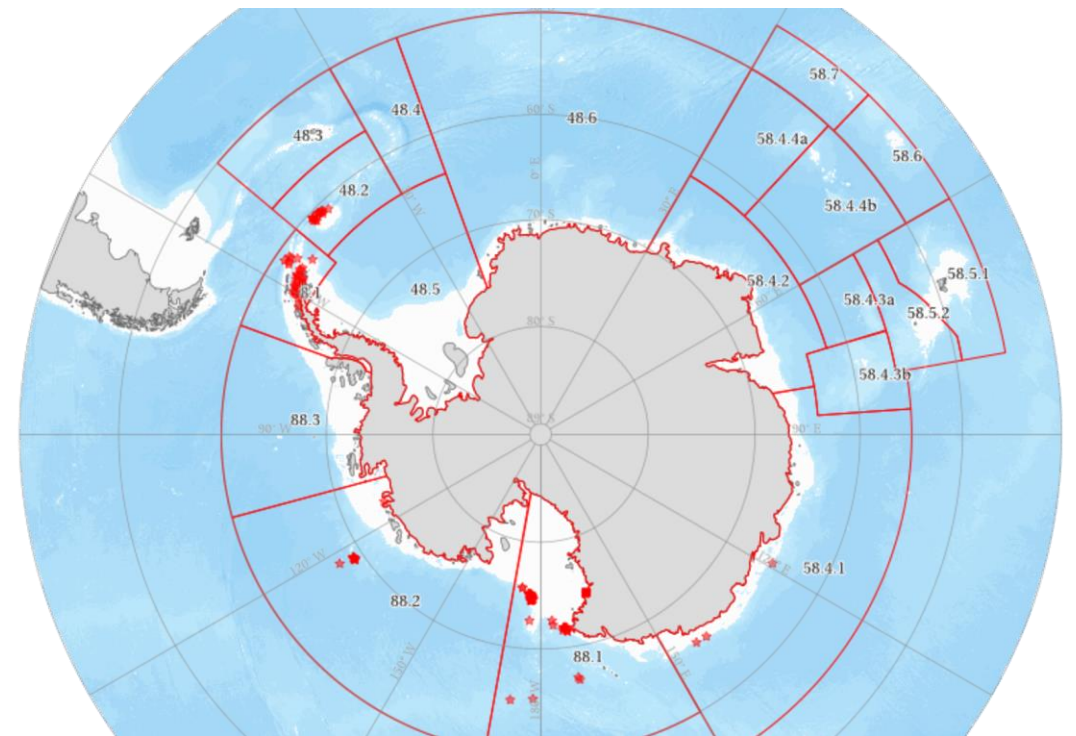
<http://gis.ccamlr.org>





## Aires marines protégées (AMP)

- AMP du plateau sud des îles Orcades du Sud aire 48.2
- AMP de la région de la mer de Ross aires 88.1 et 88.2



## Écosystèmes marins particulièrement vulnérables

- Usage des filets maillants interdit
- Pêche de fond interdite dans des eaux de moins de 550 m de profondeur tout autour du continent antarctique



Pêche au krill



# ACCOMPAGNER LE CHANGEMENT

EMMANUELLE QUILLÉROU

L'Arctique suscite les convoitises de multiples acteurs sur ses ressources et pour le contrôle de son territoire

Une activité économique intense avec de fortes disparités

- Transport maritime
- Pêche et aquaculture
- Pétrole et gaz
- Industrie minière



Des opportunités de développement économique accru, permises par le changement climatique

Accès physique et saisonnier accru aux ressources et routes maritimes

Limitées par des contraintes fortes :

- Coûts élevés – capitaux, technologie, main-d'œuvre qualifiée, transport, information, surveillance, transactions
- Risques forts – technologiques, humains et financiers (assurance, pertes de parts de marché, coûts d'accidents)
- Compétition en 3D – besoin d'arbitrage





# ACCOMPAGNER LE CHANGEMENT

EMMANUELLE QUILLÉROU

## Des enjeux environnementaux au développement de l'Arctique

- Biodiversité
- Pollution
- Accélération des changements globaux

## Des enjeux sociaux au développement de l'Arctique

- Selon le degré de dépendance à l'environnement
- Compétition entre activités commerciales et de subsistance
- Modes de vie parfois antagonistes
- Contestation sociale
- Sources de revenus limitées

## Une possible ruée vers le froid

Des bénéfices de rêve pour des coûts sous-estimés

- Des bénéfices largement sur-estimés  
« Accès accru aux ressources  
= Bénéfices accrus en proportion »  
souvent retrouvé pour illustrer le potentiel... mais pas toujours vrai (ex : transport maritime)
- Des coûts actuels connus mais des surcoûts inconnus, vraisemblablement sous-estimés

Analyse montrant des perceptions déconnectées de la réalité de terrain, renforçant l'attrait de l'Arctique dans les imaginaires.





# ACCOMPAGNER LE CHANGEMENT

EMMANUELLE QUILLÉROU

Un espace loin d'être « sauvage », mais un terrain de tensions et de conflits

Compétition pour l'extraction des ressources

- Quotas de pêche
- Licences d'accès aux ressources
- Permis d'exploitation

Conflits de compétences

- Extensions possible des plateaux continentaux
- Passage du Nord Ouest (Canada)  
& Passage du Nord Est (Russie)

Risques de sécurité transfrontalière

- Activité militaire au nord du cercle polaire

Une capacité institutionnelle diversifiée encadrant le développement...

modèles de développement, fora, accords internationaux plus ou moins contraignants, des activités de recherche internationale...

... qui pourrait vite se retrouver dépassée en cas de ruée vers le froid

plus ou moins contraignante, couverture incomplète...

...mais qui peut favoriser la coopération et la collaboration au sein des pays et entre les pays pour un développement harmonieux de l'Arctique.

