



Politiques de l'eau

CONSEIL
GÉNÉRAL
Finistère
Penn-ar-Bed



Le réseau Ecoflux au sein des politiques territoriales de l'eau du Conseil général du Finistère

11 octobre 2013



1 Les politiques de l' eau au Conseil général

- 1.1** La gouvernance de l' eau
- 1.2** La lutte contre les pollution diffuses dans les bassins versants
- 1.3** Le plan gouvernemental algues vertes
- 1.4** La restauration et l' entretien des rivières
- 1.5** La lutte contre les inondations et les submersions marines
- 1.6** La gestion de l' eau potable et de l' assainissement
- 1.7** L' éducation à l' environnement

2 Le suivi de la qualité des cours d' eau finistériens

- 2.1** Le réseau départemental de suivi de la qualité des rivières
- 2.2** Les autres réseaux de suivi
- 2.3** La valorisation des résultats
- 2.4** Etat 2011 des masses d' eau

3 Le réseau ECOFLUX

- 3.1** Les objectifs historiques du réseau pour le Conseil général
- 3.2** Le financement du réseau ECOFLUX
- 3.3** Les perspectives



1- Les politiques de l'eau



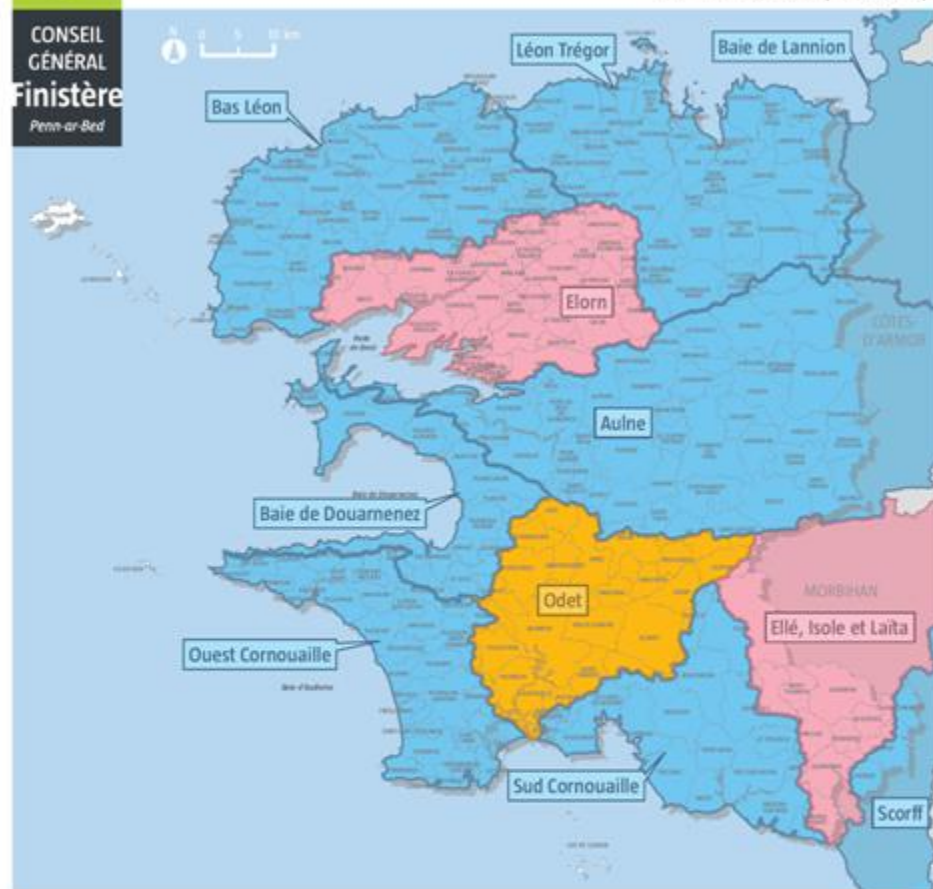
1 - Les politiques de l'eau au Conseil général

- 1.1 La gouvernance de l'eau
 - 11 territoires de SAGE
 - 3 approuvés dont 1 en révision
 - 3 en cours d'approbation
 - 5 en phase d'élaboration
 - Opérations financées : animation, études, communication, suivi de la qualité de l'eau...
 - 128 000 € engagés en 2013



CONSEIL
GÉNÉRAL
Finistère
Penn-ar-Bed

Les Schémas d'aménagement et de gestion des eaux (SAGE)



État d'avancement des SAGE

- SAGE en phase d'émergence
- SAGE en phase d'instruction (Périmètre délimité par arrêté préfectoral)
- SAGE en phase d'élaboration (Périmètre délimité et CLE constituée)
- SAGE mis en oeuvre (SAGE élaboré et approuvé)
- SAGE en révision



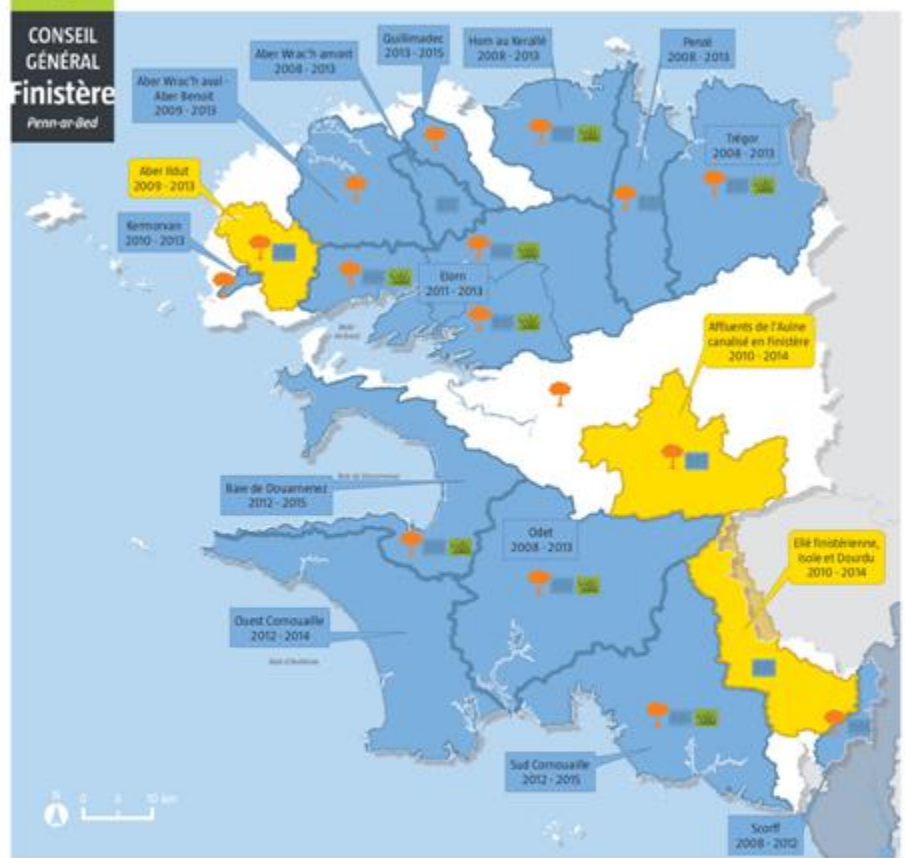
1 - Les politiques de l'eau au Conseil général

- 1-2 La lutte contre les pollutions diffuses dans les bassins versants
 - 13 opérations de bassins versants
 - Opérations financées : amélioration des pratiques agricoles, lutte contre les pesticides, communication,...
 - 403 000 € engagés en 2013



CONSEIL GÉNÉRAL
Finistère
Penn-ar-Bed

Les actions menées dans les bassins versants



- Contrat de bassins versants
- Contrat de restauration et d'entretien des cours d'eau
- Volet cours d'eau
- Volet milieux aquatiques (cours d'eau + zones humides)
- Volet Breizh Bocage



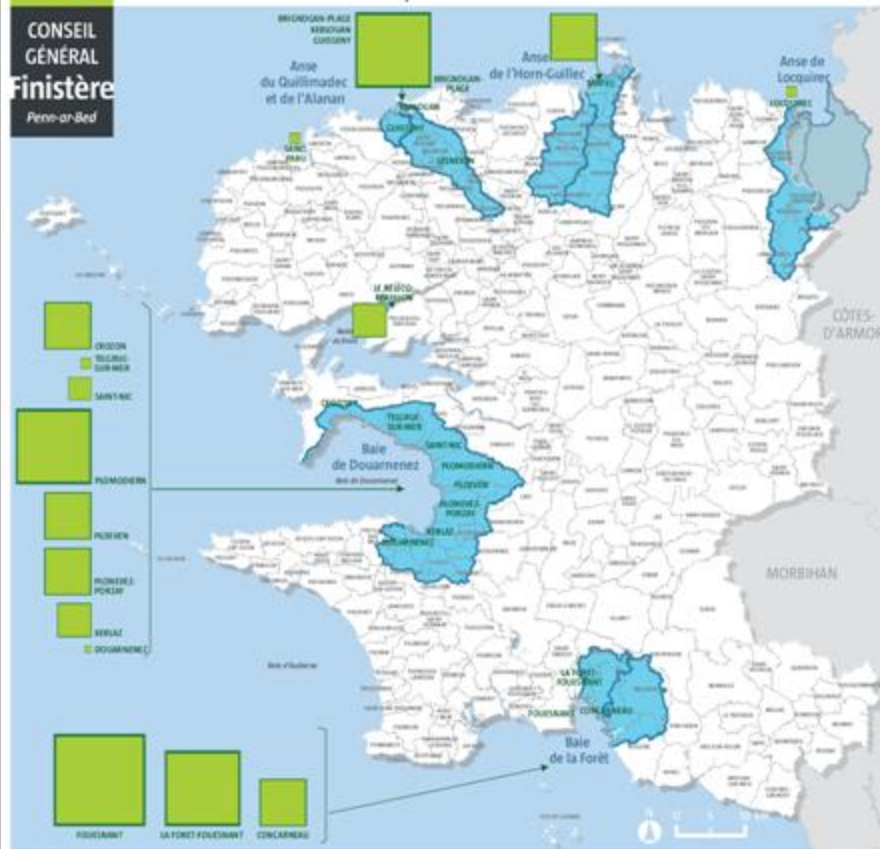
1 - Les politiques de l'eau au Conseil général

- 1-3 Le plan gouvernemental de lutte contre les algues vertes
 - 5 baies finistériennes concernées
 - Tous les projets de territoire ont été validés
 - Opérations financées : diagnostics individuels, animation collective, actions foncières, amélioration de la fonctionnalité des zones humides, développement du bocage, suivi de la qualité de l'eau, communication,...
 - 59 000 € engagés en 2013
 - 2 998 791 € prévus sur la durée du plan



CONSEIL
GÉNÉRAL
Finistère
Penn-ar-Bed

Quantités d'algues vertes ramassées par les communes en 2012



Volumes d'algues vertes collectés par les communes en 2012

Volumes en m³



Basins versants «algues vertes»



1 - Les politiques de l'eau au Conseil général

- 1-4 La restauration et l'entretien des rivières
 - 15 contrats ou volets milieux aquatiques
 - Opérations financées : diagnostic des cours d'eau, restauration du lit mineur et des berges, effacements ou aménagements de petits obstacles à la continuité, suivi d'indices d'abondances
 - 351 000 € engagés en 2013
 - Actions en faveur des poissons migrateurs
 - Opérations financées : amélioration des connaissances et suivi des populations de poissons migrateurs, et opération de restauration de leur libre circulation
 - 75 314 € engagés en 2013



<p>Contrats territoriaux</p> <ul style="list-style-type: none"> Contrat de bassins versants Contrat de restauration et d'entretien des cours d'eau <p>Type d'actions</p> <ul style="list-style-type: none"> Cours d'eau Zones humides Cours d'eau et zones humides 	<p>Techniciens</p> <ul style="list-style-type: none"> Cours d'eau Zones humides Cours d'eau et zones humides <p>Travaux effectués par une équipe en régie</p> <ul style="list-style-type: none"> Travaux cours d'eau 	<p>x en équivalent temps plein (ETP) la taille du symbole est proportionnelle à l'ETP</p>
--	--	---



1 - Les politiques de l'eau au Conseil général

- 1-5 Lutte contre les inondations et les submersions marines
 - 5 bassins versants et 1 zone côtière impactés
 - Opérations financées : études hydrauliques, analyses coûts/bénéfices des projets, travaux de ralentissements dynamiques, réduction de la vulnérabilité, sensibilisation du public
 - 3 projets majeurs : Barrage de Guily-Glaz, Litto3D, AAP Gestion innovante des eaux pluviales
 - 2,6 M€ engagés en 2013 dont 1,6 M€ pour Litto3D



1 - Les politiques de l'eau au Conseil général

- 1-6 La gestion de l'eau potable et de l'assainissement
 - Planification territoriale : SDAEP et SDA
 - Opérations financées : études et travaux
 - ANC : animation d'une charte départementale et d'un réseau technicien SPANC
 - Eaux pluviales : financement des schémas directeurs, appui technique aux collectivités
 - 2,65 M€ engagés en 2013 pour la gestion de l'eau potable
 - 1,1 M€ engagés en 2013 pour la gestion de l'assainissement



1 - Les politiques de l'eau au Conseil général

- 1-7 L' éducation à l' environnement
 - Financement de 4 associations de protection de l' environnement pour intervenir auprès du public sur les thématiques liées à l' eau et aux milieux aquatiques
 - Actions financées : animations grand public, et scolaires
 - 110 390 € engagés en 2013



2- Le suivi des cours d'eau finistériens



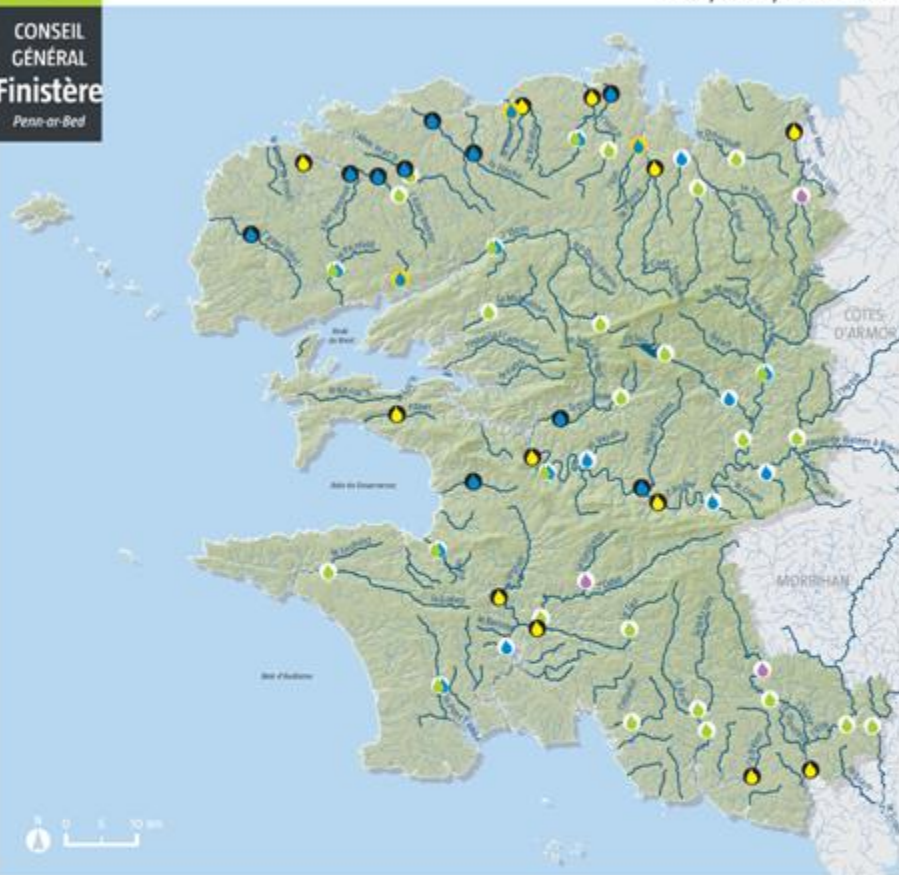
2 – Le suivi des cours d'eau finistériens

- 2-1 Le réseau départemental de suivi des rivières
 - 22 points de mesures
 - Réseau complémentaire de l'Agence de l'eau : 10 points du RD29 intégrés au RCO
 - 15 paramètres physico-chimiques analysés mensuellement
 - 23 pesticides et 5 métaux analysés à des fréquences variables
 - Suivis biologiques (IEEE et IBD) annuels sur 14 stations
 - 134 060 € engagés en 2013



CONSEIL
GÉNÉRAL
Finistère
Penn-ar-Bed

Réseaux de suivi de la qualité des eaux superficielles



Nom du réseau et maître d'ouvrage

- | | | |
|--|---|---|
| | Réseau de référence (AELB/DREAL/ONEMA) | AELB: Agence de l'eau Loire-Bretagne |
| | Réseau de contrôle de surveillance (AELB/DREAL/ONEMA) | DREAL: Direction régionale de l'environnement de l'aménagement et du logement |
| | Réseau de contrôle opérationnel (AELB/DREAL/ONEMA) | ONEMA: Office national de l'eau et des milieux aquatiques |
| | Réseau de contrôle de surveillance et de contrôle opérationnel (AELB/DREAL/ONEMA) | CG29: Conseil général du Finistère |
| | Réseau de contrôle opérationnel (Maîtrise d'ouvrage locale : Brest métropole océane, Syndicat mixte de l'Horn et Syndicat mixte du Haut-Léon) | DDTM29: Direction départementale des territoires et de la mer du Finistère |
| | Réseau départemental (CG29/DDTM29) | |
| | Réseau départemental intégré au réseau de contrôle opérationnel (CG29/DDTM29) | |



2 – Le suivi des cours d'eau finistériens

- 2-2 La valorisation des résultats
 - Résultats d'analyse envoyés mensuellement à l'Agence de l'eau pour intégration dans la base OSUR
 - Traitement et analyses des données pour évaluer la qualité des masses d'eau
 - Mise à disposition des informations via le site OSUR-WEB
 - Edition d'une carte d'état des masses d'eau par l'Agence de l'eau
 - Rédaction d'une plaquette annuelle de présentation de l'état des masses d'eau par le Conseil général



2 – Le suivi des cours d'eau finistériens

- 2-3 Etat 2011 des masses d'eau finistériennes
 - Le Finistère compte 144 masses d'eau :
 - 70 % de masses d'eau cours d'eau (101)
 - 2 % de masses d'eau plans d'eau (3)
 - 8% de masses d'eau eaux souterraines (11)
 - 20 % de masses d'eau littorales (29)
 - 62 % des ME (CE, PE, EL) sont en bon état écologique et 75 % ayant un objectif de bon état 2015 l'ont atteint
 - 64 % des ME souterraines sont en bon état chimique et toutes celles ayant un objectif de bon état 2015 l'ont atteint

Etat écologique 2011 des cours d'eau

Données 2010 - 2011





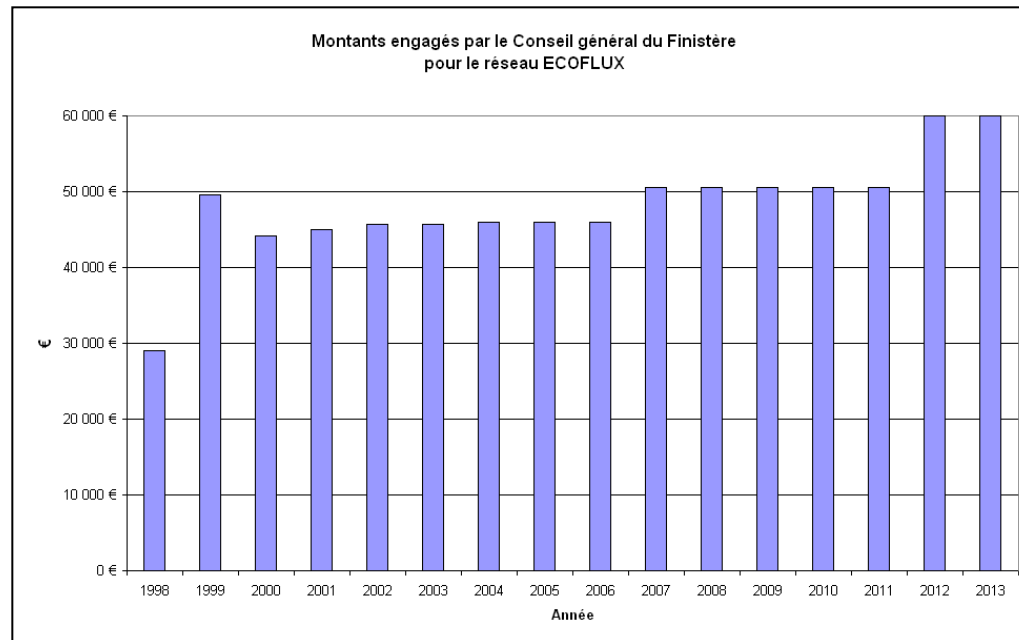
3- Le réseau ECOFLUX



- **3-1 Les objectifs du réseau pour le Conseil général**
 - 1998 : lancement d' une réflexion face aux échouages d' algues vertes et aux blooms phytoplanctoniques → Ceva, Ecoflux, Prolittoral
 - En 1999, 2 objectifs principaux assignés au réseau ECOFLUX :
 - Mieux connaître, sur une vingtaine de rivières du Finistère, les apports de nutriments (nitrates, phosphates) et de silicates ;
 - Familiariser les élèves des lycées agricoles avec les notions de bassins versants et d' évaluer l' impact de l' activité humaine sur la qualité de l' eau ;
 - Depuis, les objectifs évoluent :
 - Réduction de 20 à 13 du nombre de rivières suivis
 - Elargissement du public scolaire aux lycées généraux en développant des projets connexes comme « Au fil de l' eau, à l' école de l' eau » ;
 - Mise à disposition et valorisation des résultats auprès des acteurs socio-économiques, des scientifiques et du grand public ;



- 3-2 Le financement du réseau ECOFLUX
 - Financement à 100 % par le CG29 dans le cadre d' une convention triennale
 - Mise à disposition des moyens techniques et administratifs par l' IUEM
 - 710 163 € engagés depuis 1998





- **3-3 Les perspectives**
 - Pérenniser : poursuivre l' acquisition de données hebdomadaires
 - Déployer : développer les partenariats avec les établissements scolaires
 - Communiquer : faire connaître le réseau et rendre accessible ses résultats



CONSEIL
GÉNÉRAL
Finistère
Penn-ar-Bed

Merci de votre attention